

Гроссмейстер
Н. М. Калиниченко

УПРАЖНЕНИЯ
И ТИПОВЫЕ ПРИЕМЫ

УЧЕБНИК ШАХМАТНОЙ СТРАТЕГИИ

ДЛЯ ЮНЫХ ЧЕМПИОНОВ



УДК 794
ББК 75.581
К17

Калиниченко Н. М.

К17 Учебник шахматной стратегии для юных чемпионов + упражнения и типовые приемы — М.: Издательство «Калиниченко», 2018 — 296 с.

ISBN 978-5-8183-1994-0

Шахматист во время партии решает две главных проблемы: что ему делать, и как это сделать. Ответ на второй вопрос дает тактика, а что делать в создавшейся ситуации — это вопрос стратегии. В последнее время в шахматной литературе появились книги, рассматривающие отдельные стратегические элементы (например, стратегию эндшпиля или типовые стратегические приемы), в данной же книге автор попытался рассказать о стратегии во всей ее полноте.

В учебнике рассказано об общем стратегическом понимании, рассмотрены отдельно стратегия дебюта, стратегия середины игры и стратегия окончаний. Изложены стратегические законы, даны типовые стратегические планы и стандартные стратегические приемы, рассказано о распространенных маневрах фигур.

Внимательное изучение книги, раскроет перед читателем восхитительный мир позиционной игры, поднимет мастерство и добавит очков в турнирной таблице.

Книга будет полезной всем от новичков до кандидатов в мастера.

У ч е б н о е и з д а н и е
Гроссмейстер

Николай Михайлович Калиниченко

**Учебник шахматной стратегии для юных чемпионов
+ упражнения и типовые приемы**

Редактор — *Вадим Ионов*
Художник — *Татьяна Правдивцева*
Верстка — *Оксана Скляр*

Подписано в печать 01.10.2017. Формат 60x90/16.
Усл.п.л. Тираж 2000 экз.

Сайт: <http://www.modernchess.ru/>
E-mail: gmnkalinichenko@gmail.com

ISBN 978-5-8183-1994-0

© Калиниченко Н.М.

Глава 1.

Общие законы стратегии

1. Роль оценки позиции

С оценкой позиции шахматист сталкивается сразу же при первом знакомстве с шахматами. Когда фигуры выведены и вступили в соприкосновение, возникает необходимость рассчитывать конкретные варианты (шахи, взятия, нападения и аналогичные ответы противника). Но как далеко следует рассчитывать варианты? Где остановиться? Ведь рассчитать даже один длинный вариант на 5–10 ходов вперед довольно трудно: надо четко представлять в уме («видеть») последовательные возникающие и конечную позиции. А когда на доске много возможностей (шахов, взятий, угроз) и каждую надо рассчитать... Кроме того, в практической турнирной партии шахматист еще ограничен и временем, которое дается на обдумывание, скажем, сорока ходов.

Слишком углубленный расчет вариантов часто приводит к тому, что на оставшиеся 5–10 ходов остается всего 1–2 минуты, то есть не хватает времени на их обдумывание. Как говорят – наступает цейтнот.

На помощь приходит оценка позиции, то есть шахматист прекращает рассчитывать отдельные ходы и оценивает конечную позицию исходя из общих шахматных закономерностей («правил»). Например, если в одном из вариантов вы даете несколько шахов, а затем конем делаете вилку и выигрываете ферзя, теряя при этом коня, то, как правило, на этом расчет варианта можно прекратить – ведь ферзь стоит примерно трех легких фигур, а вы за него отдали всего лишь коня. Как правило... Но почти каждое шахматное правило имеет исключение. Так, если вы 10 раз проведете подобную комбинацию, то есть выигрываете ферзя за коня, то 9 раз вы одержите победу, но

один раз можете ошибиться, то есть конечная позиция, которой вы дали оценку: «У меня легкой выигрыш», может иметь некоторые особенности, в результате чего конь окажется сильнее ферзя (скажем, пешка противника под защитой коня проходит в ферзи).

Другой пример. Вы пожертвовали коня и слона, чтобы разрушить позицию короля и ворваться ферзем и ладьей в его расположение. Мысленно взглянув на эту конечную позицию, вы не ведете расчет до мата, а даете оценку: «Здесь я легко заматую». И опять-таки в 9 случаях из 10 вы будете правы, а в одном случае можете ошибиться: у короля найдется лазейка, и он от вас ускользнет.

Основные закономерности шахматной борьбы были в основном сформулированы только в конце XIX – начале XX столетия (хотя шахматы, как полагают, существуют уже около двух тысячелетий).

Много в этом направлении сделали В. Стейниц, З. Тарраш, А. Нимцович, Р. Рети, Х. Р. Капабланка, М. Ботвинник и другие крупные шахматисты. Однако сначала многие не понимали значения основных закономерностей. Так, например, доктора Тарраша называли «догматиком». Один читатель прислал в журнал письмо: «Уважаемый

доктор Тарраш, в своем учебнике вы пишете, что в ладейном окончании ладья должна стоять всегда (!) сзади своей пешки, чтобы поддерживать ее движение. А вот у меня случилась позиция, где лучше ставить ее спереди». В ответ на это доктор Тарраш, обладая не только огромным шахматным талантом, но и большим чувством юмора, ответил: «Уважаемый господин N, вы совершенно правы. В следующем издании учебника я обязательно укажу, что ладью надо всегда (!) ставить сзади пешки, за исключением тех случаев, когда лучше ставить ее спереди».

Конечно, чем больше опыт шахматиста, тем больше он знает различных правил, позволяющих верно оценить позицию, и цену каждому из этих правил, то есть много ли бывает исключений из данного правила или мало. Если правило не очень достоверное, то опытный шахматист более внимательно всматривается в конечную позицию.

Вторая необходимость в оценке позиции возникает при выборе плана игры, то есть до начала расчета конкретных вариантов. Правильный план, разработанный с учетом особенностей позиции, намного сократит вам число вариантов, подлежащих расчету. Например:

У вас перевес в силах на ко-

ролевском фланге, у противника на ферзевом, но у противника лишняя пешка и опасная угроза провести ферзя. Если вы правильно оценили, что положение ваше хуже, то вам нет необходимости считать до мата. В ряде вариантов, если вы видите вечный шах, то дальше можно не считать. Только когда вариант уже возникнет на доске, можно дополнительно посмотреть, а нет ли здесь мата? Если нет — то форсировать вечный шах.

На важную роль оценки позиции указывали еще мастера прошлого:

«Для овладения стихией шахмат необходимо, прежде всего, уметь правильно оценивать позицию» (Рудольф Шпильман).

«Точная оценка сложившейся во время игры позиции принадлежит к числу самых трудных задач в шахматах» (Хосе Рауль Капабланка).

Рассматриваемые в этой книге основные закономерности, необходимые для оценки позиции, позволят вам в несколько раз сократить время, необходимое для приобретения этого опыта и повысит вашу квалификацию. Взглянув на позицию, на расположение фигур, вы сможете за 20–30 секунд, не рассчитывая варианты, сказать: «Здесь у белых легкий выигрыш» или «У белых небольшой позиционный

перевес, но вся борьба еще впереди».

2. Методы оценки позиции

Оценка позиции может быть точной и приближенной.

Точная оценка («выигрыш», «ничья») может быть дана на основании исчерпывающего анализа всех вариантов. До конца исследованы многие простейшие окончания. В турнирной практике ее используют, как правило, только в игре по переписке. Поэтому ее можно еще назвать «аналитической».

В процессе же игры точная оценка смысла не имеет, так как цель оценки позиции именно в том, чтобы сократить объем счетной работы. Поэтому расчет варианта обрывают и дают приближенную оценку позиции.

Приближенная оценка позиции может быть дана на основании основных закономерностей и выявления конкретных особенностей данной позиции. Такую оценку будем называть «интуитивной» или «умозрительной». Точность интуитивной оценки во многом зависит от личного опыта шахматиста. Это и понятно, ибо сама интуиция — это не что иное, как знание плюс опыт.

Другим методом приближен-

ной оценки может быть оценка по практическому результату («статистическая»).

В современных информационных базах шахматных данных («ChessAssistant», ChessBase) статистическая оценка различных дебютов или множеств партий дается автоматически.

Однако при расчете конкретных вариантов за доской статистическую оценку дать нельзя, и если мы условно оцениваем возникающую в конце варианта позицию цифрой 0,6, а в другом варианте цифрой 0,8, то мы просто хотим этим сказать, что, вероятно, если два равных противника 10 раз сыграют первую позицию, то счет будет примерно 6:4 в пользу белых, а при разыгрывании второй позиции счет будет примерно 8:2. Таким образом, цифровая оценка без лишнего слов позволяет вам выразить свое мнение о конкретной позиции.

Цифровая оценка была предложена еще в 1973 году (И. Бондаревский «Оценка позиции и план», «Шахматный бюллетень», № 1 и 2 за 1973 г.). Мы здесь лишь заменяем цифровую оценку 8:2 или 7:3 математическим ожиданием 0,8 или 0,7, как принято в математической статистике для оценки вероятности события. Под математическим ожиданием мы будем понимать отношение количества очков, которые на-

бирают белые, к числу сыгранных партий. При этом каждая партия матча между двумя равными противниками начинается с данной позиции.

Для удобства приведем полную и сокращенную запись оценок.

У белых решающее преимущество $+ - 0,95 - 0,85$

У белых лучше $\pm 0,8 - 0,7$

У белых несколько лучше $0,65 - 0,6$

Равная позиция = $0,55 - 0,45$

Неизвестно. Неясная позиция $0,55 - 0,45$

С достаточной компенсацией за материал $0,55 - 0,45$

У черных несколько лучше $0,4 - 0,35$

У черных лучше $0,3 - 0,2$

У черных решающее преимущество $0,15 - 0,05$

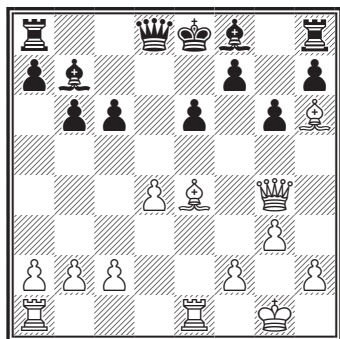
Как видно из таблицы, цифровая оценка дает возможность более точно выразить вам свою оценку данной позиции. Например, вместо оценки «У белых лучше» вы можете сказать: «Шансы белых на победу больше, чем у черных на ничью» (0,8), то есть у белых выигрыш, но при очень точной игре. Или: «Шансы у белых на выигрыш примерно такие же как у черных на ничью» (0,75). Наконец: «У белых явно лучше, но при очень точной защите, скорее всего, ни-

чья» (0,7). Аналогично и о равных позициях можно сказать: «Эту позицию приятнее играть белыми» (0,55). Примерно такая оценка начальной шахматной позиции, что и подтверждает статистическая оценка. Или: «Эту позицию приятнее играть черными» (0,45). Или: «Ни одна из сторон не может без большого риска играть на выигрыш» (0,5).

Рассмотрим примеры интуитивной и аналитической оценки.

Дорфман – Макарычев СССР, 1984

1



*Дайте интуитивную
и аналитическую оценки*

Большой перевес белых не вызывает сомнений: сравните белую ладью на e1 и черную — на h8, белого слона на e4 и черного — на b7, слон h6 может разменяться на слона f8, лишив черных рокировки, но может пойти на g5,

то есть у белых большой перевес в развитии. Интуитивная беглая оценка 0,8 – 0,9. Однако у черных нет видимых слабостей и, если не принять решительных мер, они могут отстояться и не проиграть.

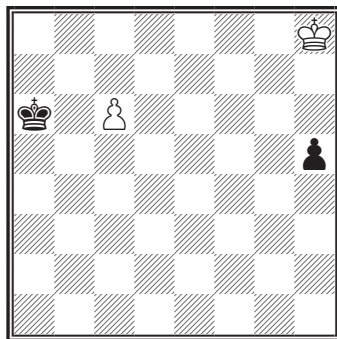
Простой анализ действительно показывает, что у белых находится выигрыш: 1. ♖:c6+ ♜:c6 2. ♝:e6+! fe 3. ♞:e6+ ♞e7 4. ♞:c6+ ♞f7 5. ♞e1 ♞f8 6. ♞e6+ ♞e8 7. d5 ♞d7 8. ♞e5+–, то есть аналитическая оценка подтверждает интуитивную.

Иногда интуитивная оценка резко отличается от аналитической.

Это наиболее характерно для этюдов, где выигрыш или ничья достигаются единственными труднонаходимыми ходами, оказавшимися возможными из-за едва заметных особенностей позиции.

Р. Рети, 1921

2



*Дайте интуитивную оценку
(1 мин) и аналитическую (15 мин)*

Интуитивная оценка: «У черных решающее преимущество: пешку с6 они легко съедают, а пешку h белые догнать не могут» (Логика?). Оценка: шансов у белых на спасение практически нет (0,05). Но анализ в корне меняет эту оценку. Белый король пытается догнать пешку h5 не прямо (♔h7-h6-h5), а через центр, по диагонали (♔g7-f6-e5). (В шахматах в отличие от геометрии движение по ломаной линии равно по числу ходов движению по прямой.) При этом король одновременно создает угрозу поддержать свою пешку. Проверим: 1. ♔g7 h4 2. ♔f6 h3 3. ♔e6 h2 4. c7 ♔b7 5. ♔d7 – ничья! или 1...♔b6 2. ♔f6 h4 3. ♔e5 h3 4. ♔d6 h2 5. c7 – ничья.

3. Сравнительная сила фигур

При первом взгляде на позицию сразу же подсчитывают материал: у кого материальный перевес? Только затем определяют, на чьей стороне позиционный перевес, то есть силу фигур в конкретной позиции.

Сила фигур и пешек во многом зависит от стадии партии. Например, в дебюте или в миттельшпиле роль пешки не так велика. В окончании же лишняя пешка часто решает исход борьбы.

Для условной оценки силы фигур за единицу принимают пешку. На основании большого практического опыта сила фигур оценивается примерно так: ферзь = 9, ладья = 5, слон = 3,25, конь = 3. Но это справедливо только при прочих равных условиях. Различные особенности позиции могут существенно изменить эту оценку. Например: в дебюте и раннем миттельшпиле (при большом количестве пешек) кони подвижнее слонов. Даже ладья не создает таких угроз, как конь. Но стоит разменять пару пешек, вскрыть линии – и сила ладей сразу возрастает.

В открытых позициях возрастает сила слонов. Два слона по силе близки коню, слону и пешке. Два слона, ладья и пешка могут быть сильнее, чем две ладьи и слон.

В окончаниях сила ладей увеличивается. Если вначале конь и слон чуть сильнее, чем ладья плюс две пешки, то в окончании часто ладья и одна пешка сильнее, чем конь и слон. В закрытых позициях конь и пешка часто сильнее ладьи.

При наличии связанных проходных слон и пешка бывают сильнее ладьи (особенно при наличии двух слонов).

Эти закономерности будут рассмотрены ниже (главы 2–4) при изучении особенностей оцен-

ки позиции в дебюте, миттельшпиле и эндшпиле.

Здесь мы покажем только на отдельных примерах, как значительно может измениться оценка материала из-за различных особенностей позиции.

Пешка может быть сильнее даже ферзя.

Реально это возможно в трех случаях:

1) когда пешка на 7-й линии (реже на 6-й) форсированно проходит на последнюю линию. Тогда она может превратиться не только в ферзя, но в любую фигуру!

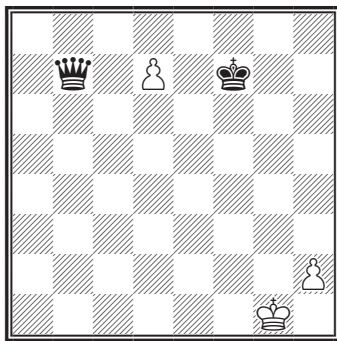
2) когда сама сила ферзя является недостаточной (он бьет много полей и возникает пат). Например, в позиции: белые — ♔e8, ♕d6, черные — ♚a8, ♖c7, при ходе белых ничья. 1. ♕:c7 — пат. Стой на d6 белая пешка вместо ферзя, то после 1. dc — выигрыш;

3) пешка обладает возможностью взятия пешки на проходе, что не может сделать ферзь. Придумайте позицию, где этот плюс имеет решающее значение.

Рассмотрим примеры.

На диаграмме № 3 простой учебный пример. Если 1. d8♕?, то ничья. Для приближенной оценки ферзевого окончания можно условно снять с доски ферзей и заменить оценку возникающим пешечным окончанием. Край-

3

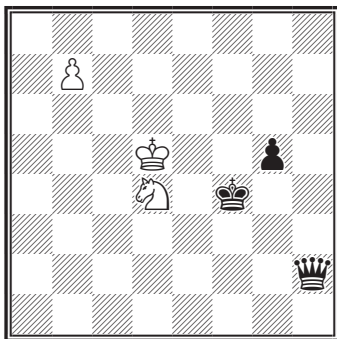


Ход белых

няя пешка не выигрывает, если король успевает ее задержать. Шахи белых здесь не опасны, так как черные могут закрываться ферзем, не опасаясь размена. Выигрывает только 1. d8♕+!

Конь здесь сильнее ферзя, так как создает двойное нападение (вилку).

4

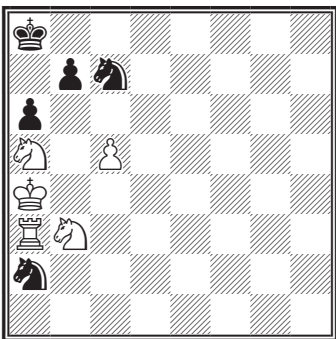


Ход белых

На диаграмме № 4 ничего не дает 1. b8♕+, так как после 1...

♔g4! нельзя взять ферзя из-за пата. Ферзь оказался слишком сильной фигурой. Выигрывает **1. b8♙+!**

5

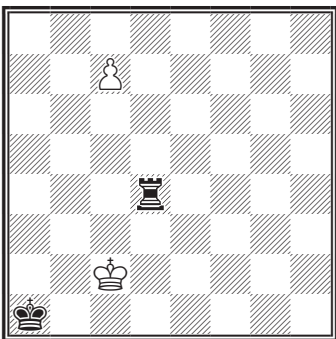


Ход черных. Выгодно ли заменить пешку с5 ферзем?

На диаграмме № 5 белых выручает возможность пешки брать на проходе. Если бы на поле с5 вместо пешки стоял белый ферзь, то они получали мат — **1...b5+ 2. ♖:b5 ab**, мат.

На диаграмме № 6 окончание этюда Ж. Барбье и Ф. Сааведры.

6



Ход белых. Оценка?

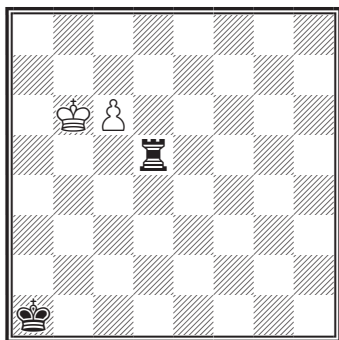
Казалось бы, **1. c8♖** и белые выигрывают. Ведь известно, что окончание ферзь против ладьи дает выигрыш. Однако позиции, где мало материала и еще имеются шахи, матовые и другие угрозы, оценивать из общих соображений нельзя. Поэтому первая интуитивная оценка здесь ошибочна. Простой анализ показывает, что после **1. c8♖? ♜c4+!** **2. ♖:c4 пат** (ничья). А на **1. ♔c3** следует **♜d1** — ничья.

Попробуем опять дать оценку позиции на основании только логических соображений, но с учетом приведенного варианта.

«Если ставить ферзя нельзя и ничего не дает **1. ♔c3**, то остается **1. c8♜**, или **1. c8♙**, или **1. c8♞**, но окончание ладья против ладьи — ничья, а один конь или слон вообще мат не дают. Следовательно, — ничья» (Барбье). И опять ошибаемся. Как показал Ф. Сааведра, после **1. c8♜!!** угроза **2. ♜a8** — мат очень сильна, и нельзя останавливаться в расчете и заменить его интуитивной оценкой. Считайте дальше: **1. c8♜!! ♜a4** (единственное) **2. ♔b3!**, выигрывая ладью и партию.

Ж. Барбье – Ф. Сааведра 1895

7



Выигрывает?

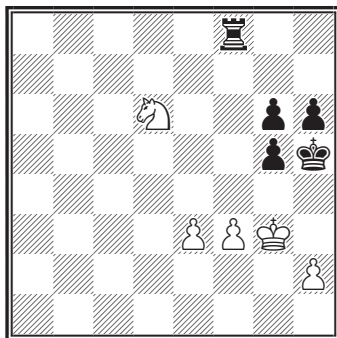
Здесь сразу видно, что пешка сильнее ладьи. Смогут ли черные шахами и нападениями отдать свою ладью за пешку или нет? Без расчета сказать трудно. Поэтому интуитивная оценка не дает ответа на поставленный вопрос.

Проведем расчет: **1. c7 ♖d6+ 2. ♔b5!** (нельзя 2. ♔c5 из-за ♖d1) **2... ♖d5+ 3. ♔b4 ♖d4+ 4. ♔b3 ♖d3+ 5. ♔c2!** Кажется: «Шахов больше нет и пешка проходит в ферзи. Победа». Но... находится исключение из этого правила: **5... ♖d4!** (см. диаграмму № 6), и нельзя **6. c8 ♗?** Из-за ♖c4+! с ничьей. Но, как мы видели, из этого «исключения» находится другое «исключение» **6. c8 ♖!! ♖a4 7. ♔b3**, и белые выигрывают.

Рассмотрим еще несколько простых примеров, в которых конкретные особенности позиции

изменяют обычную шкалу материальных ценностей.

8



Оцените позицию при ходе белых и при ходе черных

В учебной позиции на диаграмме № 8 конь значительно сильнее ладьи. Если вместо коня поставить ладью, то партия закончится вничью, а конь, учитывая запертое положение черного короля, может создавать матовые угрозы и обеспечивает выигрыш, независимо от того, чей ход.

1. ♖e4 ♖f7 (f5) 2. ♔h3! ♖:f3+ 3. ♖g3+ ♖:g3+ 4. ♔:g3 g4 5. ♖f4 ♔h4 6. e4 g5+ 7. ♖f5 g3 8. hg ♖:g3 9. e5, и выигрывают.

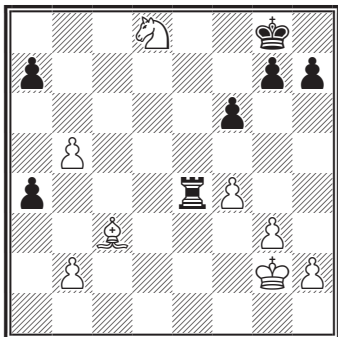
Казалось бы, при своем ходе черные даже выигрывают: **1... ♖f6!** **2. ♖e4 ♖e6 3. ♔h3 ♖:e4 4. fe g4+ 5. ♔g3 ♔g5 6. e5 h5 7. e4 ♔h6**. Однако гибкий конь находит другой путь: **1... ♖f6 2. ♖e8! ♖f7 3. e4 g4 4. fg+ ♖g5 5. h4**. Мат.

И здесь, стой у белых на e8

ладья вместо коня, несмотря на лишнюю пешку, была бы ничья.

Новиков – Кайданов Вильнюс, 1984

9



Ход черных. Дайте интуитивную оценку и аналитическую

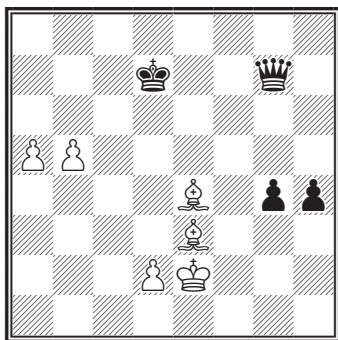
Здесь ладья и пешка оказываются сильнее двух фигур. Несмотря на материальный перевес, позиция белых очень трудная из-за конкретной угрозы жертвы качества на с3. Действительно, после **1...♖c4!** **2. ♘c6 a3** **3. ♘d4 ♖c5** **4. ♔f3 a2** **5. ♘c2 ♖:b5** **6. ♘a1 ♔f7** **7. ♔e3 ♔e6** **8. g4 ♔d5** **9. ♔d3 ♖c5** **10. b3 ♖:c3+!** **11. ♔:c3 ♔e4**—+. Вместо 10. b3? можно было держаться, играя ♘c2-a1-c2 и т. д. Черным надо было бы вскрыть вертикаль «f» или «h».

Приведенные примеры, особенно этюды, являются, конечно, исключениями из общих правил. Но в том и заключается сила шахматиста, чтобы знать как можно больше таких исключений и глав-

ное — при расчете вариантов уметь подметить эти исключения за много ходов раньше, чем позиция возникнет на доске.

Рассмотрим учебный пример, в котором два слона оказываются сильнее ферзя.

10



Ход черных. Оценка?

При проходных пешках на разных флангах большое значение имеет, чей первый ход, так как обычно выигрывает тот, кто первый ставит ферзя. На диаграмме № 10 — ход черных. Несмотря на это, вряд ли им удастся спасти партию. Дело в том, что слоны, как и ферзь, поддерживают свои пешки и тормозят движение пешек противника. Но два слона здесь не только равны ферзю, но и сильнее, так как белые всегда могут отдать за опасную проходную одного слона, имея в запасе другого. Если же черные отдадут одного ферзя за пешку, у них ничего не останется.

Обычно связанные пешки хорошо держать королем, но при наличии ферзя и двух слонов короли попадают под сильную атаку. Поэтому королей надо укрывать, чтобы меньше было шахов.

Поиграйте эту позицию белым и черным цветом и вы убедитесь, что оценка ее 0,8 – 0,9. Более углубленный анализ покажет вам, что у белых выигрыш.

4. Общие стратегические закономерности

Наряду с закономерностями, характерными для каждой из трех стадий шахматной партии, которые будут рассмотрены в следующих главах, есть общие ардзнаки для оценки позиций.

Многие особенности позиции не только могут изменить сравнительную силу отдельных фигур, но и компенсировать недостаток в материале.

Сформулируем основные из этих признаков, а затем рассмотрим их подробнее, пояснив примерами:

1. Ослабление позиции короля.
2. Превосходство в силах на участке вблизи короля или, что тоже самое, перевес во времени.
3. Перевес в пространстве

(владение центром, вертикалями, горизонталями, диагоналями, важными пунктами), что дает возможность легко подбрасывать силы для атаки и затрудняет противнику подтягивать силы для защиты.

4. Ограниченная свобода действия одной из фигур.

5. Незащищенность фигур (что часто позволяет использовать тактические приемы).

6. Взаимодействие и разобщенность фигур.

7. Слабость и сила пешечного расположения.

При оценке позиции важно не только подметить слабости в расположении противника, но и оценить, достаточно ли сил на данном участке, чтобы использовать их, и есть ли перевес в пространстве, чтобы подбросить необходимые силы к участку боя (будь то король, запертая фигура, отсталая пешка или ослабленный ферзевый фланг). С другой стороны, надо прикинуть, какие слабости имеются в своем расположении и какие ресурсы для атаки этого участка имеет противник.

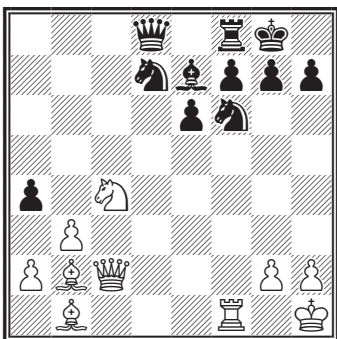
1) Ослабление позиции короля

Позиция короткой рокировки.

Лучше всего она защищена, если три пешки (**h**, **g** и **f**) стоят на своих начальных позициях. Из

фигур лучшим защитником является конь на f3 и на f6.

11

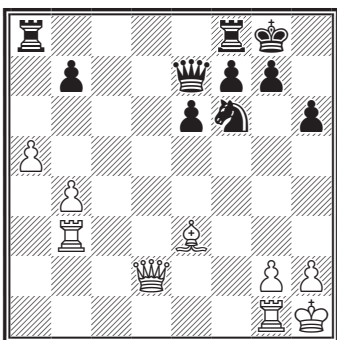


Ход белых

Чтобы пробить такую позицию, надо иметь большой перевес в атакующих силах. Здесь можно разменять и уничтожить основного защитника, не останавливаясь перед жертвой качества: 1. ♔:f6 ♖:f6 2. ♖:f6 ♔:f6 3. ♚:h7 — мат. Иногда удается разрушить эту позицию жертвой фигуры на g7 или на h7.

Если удастся вызвать ход h7-h6,

12

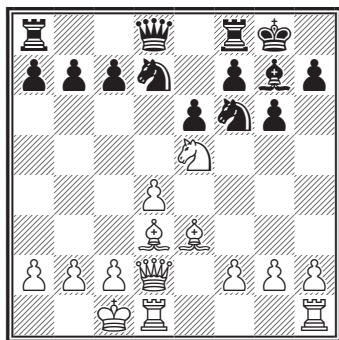


Планы атаки?

то белые могут использовать это ослабление и разрушить позицию короля жертвой фигуры: 1. ♔:h6 gh 2. ♚:h6, или вскрытием линии «g»: 1. g4, 2. g5.

При ослаблении позиции из-за хода g7-g6,

13



План атаки?

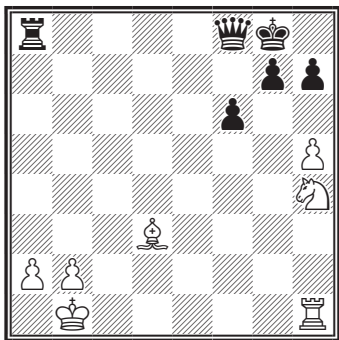
разрушить позицию короля можно движением пешки h: 1. h4, 2. h5 и 3. hg или жертвой фигуры на g6. Однако при двух защитниках (♖f6 и ♔g7) это не просто.

Надо постараться разменять чернополевых слонов (1. ♔h6), чтобы использовать пункты h6 и f6 для расположения своих фигур в непосредственной близости к королю. Тогда вскрытие линии «h» и разрушение позиции жертвой на g6 дает больше эффекта.

При ослаблении позиции ходом f7-f6 часто удается использо-

вать для атаки диагональ a2-g8 и пункт g6:

14

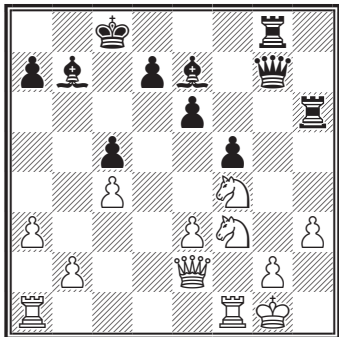


Ход белых

1. ♖c4+ ♔h8 2. ♘g6+ hg 3. hg – мат.

Ауэс – Алехин
Сан-Ремо, 1930

15



Оцените позицию за 5 секунд

Для оценки достаточно бросить взгляд на доску: «положение белых проиграно (-+)». Действительно, позиция рокировки

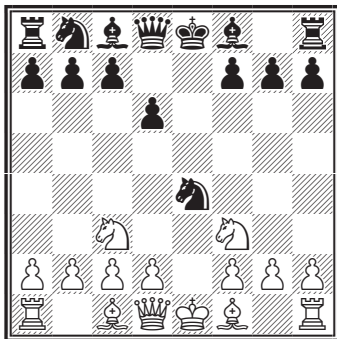
ослаблена ходом h3 и главное – все фигуры черных в атаке. Для слона b7 раскрыта диагональ, для тяжелых фигур целых две вертикали. За эти минусы белые имеют всего одну пешку.

В партии последовало: 1. ♖ad1 e5! 2. ♘d5 ♕:h3 («Сметая последние укрепления королевского фланга белых» – Алехин) 3. ♕d2 ♖:d5 4. cd e4 5. d6 ef 6. ♕:f3 ♕:f3 7. de ♕:e7, и белые сдались. «Также и 1. ♔h1 приводило к безнадёжной позиции после 1...♖d6 2. ♕f2 ♕g4! (с угрозой 3...♖:f4 4. ef ♕:h3+!) 3. ♔gl ♕:h3 4. ♘:h3 ♕:h3» (Алехин).

Широв – Мотылев
Москва, 2002
Русская партия

1. e4 e5 2. ♘f3 ♘f6 3. ♘:e5 d6 4. ♘f3 ♘:e4 5. ♘c3.

16



Редкое продолжение, ставшее в руках А. Широва грозным оружием. План белых прост – быстрее!

шая мобилизация сил ферзевого фланга, длинная рокировка и атака против королевского фланга черных.

5...♘:c3

Альтернатива – 5...♘f6, что впрочем, не обещает полного уравнивания – белые несколько опередили черных в развитии.

6. dc ♕e7 7. ♕f4 0-0 8. ♖d2 ♘d7 9. 0-0-0 ♘c5 10. ♕e3.

Белые заранее уводят слона с f4, где он попадал под стандартный маневр ♘c5-e6 (в случае обычного 10. ♘d4).

Другая возможность 10. ♖b1 ♕f6 11. ♕e3 b6 12. ♘d4 ♕b7 13. f3 a6, со сложной, но все же более инициативной у белых игрой (Широв – Морозевич, 2002).

10...♕e6.

Встречалось и 10...♖e8 11. h4 ♕g4!? 12. ♕e2 ♖c8 13. ♖b1 ♘e4 14. ♖e1 ♕f6 15. h5 ♖e6 (с угрозой ♘:f2!) – черные уже стоят отлично (Шорт – Карпов, 2002).

11. ♖b1 a6 12. ♘d4 ♕d7 13. f3.

Белые начинают теснить черные фигуры с активных полей и готовят наступление на королевском фланге.

13...♖e8 14. h4 ♘a4.

Черным не просто найти активный план – у них меньше пространства, а подготовить пешечное наступление на ферзевом фланге достаточно проблематично. Жертву пешки принимать опасно: после 14...♕:h4 15. g3 ♖e7

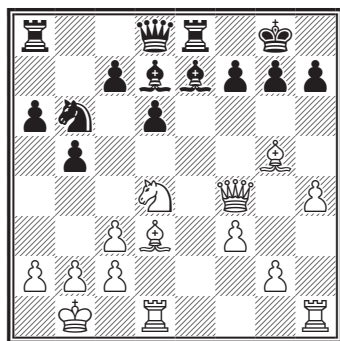
16. ♕f4 линия «h» не дает черным жить спокойно.

15. ♕g5 b5 16. ♕d3.

Конь черных покинул свой пост на c5 и белопольный слон белых выходит на активную позицию.

16...♘b6 17. ♖f4!

17



Белые создают мощную группировку на королевском фланге, которой черные не могут противопоставить что-либо существенное.

17...c5 18. ♘f5 ♕:f5 19. ♕:f5 d5 20. ♖he1 g6.

Видимо, решающее ослабление. Но и после 20...f6 21. ♖h2 fg 22. hg у белых подавляющее преимущество.

21. ♕h3 ♕:g5 22. hg ♖e7 23. ♕g4 ♖e8.

Упорнее 23...♖:e1 24. ♖:e1 ♘c4. 24. ♖h1 ♖f8 25. ♖f6 ♘d7 26. ♕:d7 ♖:d7 27. ♖:h7!

Черные сдались.

Позиция длинной рокировки.

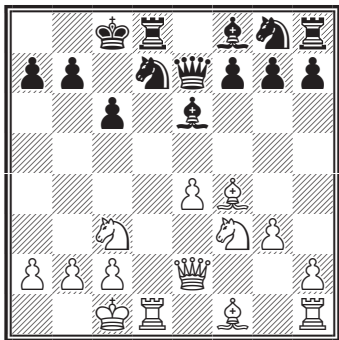
Эта позиция несколько слабее, чем позиция короткой рокировки, так как не защищена пешка а7 (у белых а2) и король дальше от угла, то есть появляется возможность атаковать его с разных сторон. Поэтому часто, чтобы надежнее укрыть короля, делают еще дополнительный ход 1...♖b8 (или 1. ♔b1).

Ослабление позиции ходами 1...а6 или 1...b6 имеет такие же минусы, как и при короткой рокировке. При ослаблении позиции ходом 1...с6 появляется возможность отрезать черного короля от угла (ход ♕f4) и использовать ослабление поля b6.

Холупник – Соложенкин

Гдыня, 1989

18



Ход белых. Оценка?

У белых изолированная пешка, но небольшой перевес в развитии.

Казалось бы, позиция равна. Однакостораживает ослабление позиции черного короля (с7-с6). Избирая длинную рокировку, черные не заметили этой опасности. Последовало:

1. ♖а6!! (грозит не только 2. ♖:а7, но и 2. ♖:с6+! bc 3. ♕а6 мат)
 1...♖с5 2. ♘а4 ♖е3+! (ответная жертва ферзя, казалось бы, спасает) 3. ♕:е3 ба 4. ♕:а6+ ♖b8 5. ♘е5! ♖с7 6. ♘:f7!! Черные сдались, так как на 6...♕:f7 решает 7. ♕f4+ ♘е5 8. ♕:е5+ ♕d6 9. ♖:d6 ♖:d6 10. ♖d1.
 Рассмотрим еще один пример из партии:

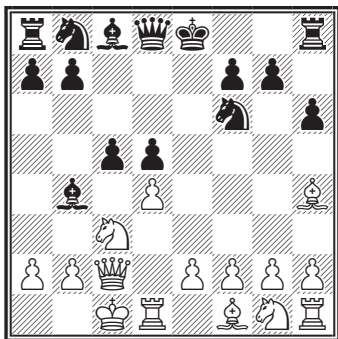
Керес – Ботвинник

Москва – Ленинград, 1941

Защита Нимцовича

1. d4 ♘f6 2. c4 e6 3. ♘c3 ♕b4 4. ♖c2 d5 5. cd ed 6. ♕g5 h6 7. ♕h4 c5 8. 0-0-0?

19



Дайте оценку последнему ходу 8. 0-0-0

«Этот кажущийся сильным ход ведет к проигрышу. Действительно, при неразвитом королевском фланге ставить короля под возможность прямой атаки черных фигур как с фронта (линия «с»), так и с фланга (диагональ b1-h7), по меньшей мере, рискованно» (Ботвинник).

Интересно, что до этой партии 8. 0-0-0 считали сильнейшим ходом. В 12-м первенстве СССР М. Ботвинник не нашел правильного плана и проиграл В. Микенасу. Но анализируя дома эту позицию, ему удалось подтвердить свою интуитивную оценку точными вариантами, то есть доказать аналитически, что интуитивная оценка была правильной.

8...♙:c3.

«Конь c3 — враг № 1. Его надо уничтожить...»

9. ♖:c3.

«9. ♙:f6 ♖:f6 10. ♖:c3 ♘c6 также оставляло инициативу за черными, но, конечно, именно это продолжение белым следовало избрать».

9...g5.

«Если коня c3 надо было уничтожить, то своего коня f6 надлежало сохранить... Ослабление пешечной позиции не имеет большого значения. События развиваются с такой быстротой, что на первый план выступает время. Замороженные фигуры королевского фланга белых не

успевают прийти на помощь своему королю».

10. ♙g3 cd!

«Напрашивающийся ход — надо вскрыть линию «с». Симагин в партии с Белавенцем (1941) продолжал 10...♘e4, что находится в противоречии с правильным планом атаки».

11. ♖:d4 ♘c6 12. ♖a4 ♙f5 13. e3.

«Слишком пассивно. Надо было принять энергичные меры, чтобы увести короля в угол. После 13. f3 ♖b6 14. e4 de 15. ♙b1! белые создавали некоторые осложнения».

13...♚c8 14. ♙d3.

«...И при 14. ♘e2 a6 15. ♘c3 b5 16. ♖:a6 b4 17. ♙b5 ♙d7 черные получали материальный перевес».

14...♖d7 15. ♙b1 ♙:d3+ 16. ♚:d3 ♖f5 17. e4 ♘:e4 18. ♙a1 0-0 (но не 18...♘c3 19. ♚e3+) 19. ♚d1 b5! 20. ♖:b5 ♘d4 21. ♖d3 ♘c2+ 22. ♙b1 ♘b4. Белые сдались.

Прекрасно провели черные атаку на длинную рокировку в партии Розанес — Андерсен (см. главу 2).

Стейниц — Л. Паульсен

Баден-Баден, 1870

Венская партия

1. e4 e5 2. ♘c3 ♘c6 3. f4 ef4. d4!? ♖h4+ 5. ♙e2 d6.

Видимо, наиболее солидное продолжение, требующее от чер-

ных, тем не менее, очень выверенных действий.

6. ♖f3 ♙g4 7. ♚:f4 0-0-0.

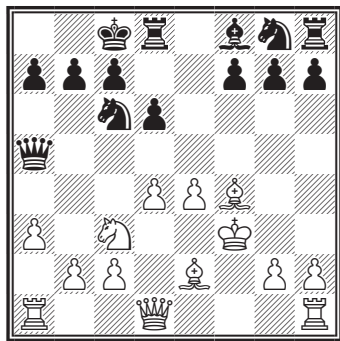
Этот ход не обещает черным уравнения. Точнее 7...g5!?

8. ♙e3 ♜h5 9. ♚e2 ♜a5?!.

Позиционная ошибка. Черные переводят ферзя на ферзевый фланг, где белые намечают пешечно-фигурный штурм. Упорнее 9...g5 или 9...f5 10. h3 ♚:f3 11. ♚:f3 ♜e8 12. ♙f2!?±.

10. a3! ♚:f3 11. ♙:f3!

20



Точное решение. После 11. ♚:f3 g5!? игра обострялась.

11... ♜h5+.

Плохо 11...g5 ввиду 12.b4.

12. ♙e3 ♜h4 13. b4.

Обеспечив превосходство в центре, белые начинают атаку на фланге. В. Стейниц верен своим постулатам позиционной игры.

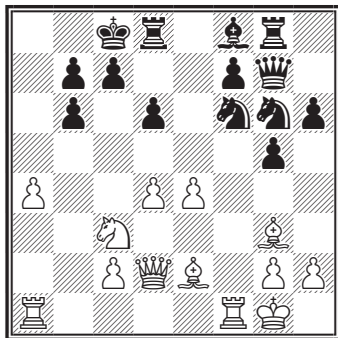
13...g5 14. ♚g3 ♜h6 15. b5 ♘ce7 16. ♜f1 ♘f6 17. ♙f2 ♘g6 18. ♙g1!

Король занял неприступную позицию на королевском фланге,

а мощный центр и пара активных слонов не оставляет сомнений в оценке позиции — у белых явный перевес.

18... ♜g7 19. ♜d2 h6 20. a4 ♜g8 21. b6! ab.

21



22. ♜:f6!

Сохраняло перевес и простое 22. a5, но ход в тексте значительно энергичнее.

22... ♜:f6 23. ♚g4+ ♙b8 24. ♘d5 ♜g7 25. a5 f5.

Не спасало и 25... ♘e7 26. ab ♘:d5 27. ♜a8+! ♙:a8 28. ♜a5+; 25...b5 26. a6 b6 27. a7+ ♙b7 28. ♘:c7! ♙:c7 29. ♜c3+ ♙b7 30. ♚d7.

26. ab cb 27. ♘:b6! ♘e7.

Или 27...fg 28. ♜a8+ ♙c7 29. ♜c3+ ♙b6 30. ♜a5+ ♙c6 31. d5+.

28. ef.

Несколько быстрее заканчивало борьбу 28. ♜b4 ♙c7 29. ♘a8+ ♙c8 30. ♚:f5+ ♜d7 31. ♚:d7+ ♙:d7 32. ♜:d6+ ♙e8 33. ♘c7+ ♙f7 34. ♜e6X.

28... ♜f7 29. f6 ♘c6 30. c4 ♘a7

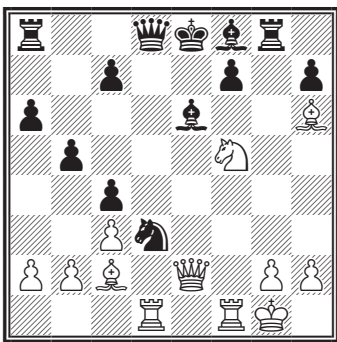
31. ♖a2 ♘b5 32. ♘d5 ♕:d5 33. cd
 ♘:d4 34. ♖a7+ ♔c7 35. ♖c1+ ♘c6
 36. ♖:c6X.

Король в центре. Положение короля в центре имеет два недостатка: линии «е» или «d» обычно открыты, и тяжелые фигуры могут принять участие в атаке; у противника появляется возможность атаковать короля одновременно с двух флангов. При запертом центре и при отсутствии открытых линий на фланге позиция короля более надежна.

Карпов – Корчной

Матч на первенство мира
 Багю, 1978

22



Ход черных. Оценка (10–15 секунд)

«Достаточно беглого взгляда на возникшую позицию, чтобы убедиться в решающем превосходстве белых. Все их фигуры принимают самое активное участие в игре,

в то время как черные отстали в развитии и силы их разобщены» (Карпов).

При оценке таких позиций даже пешки не подсчитывают. В партии было: 1... ♖d5 2. ♘:d3 cd 3. ♖:d3 ♖c6 4. ♘:f8 ♖b6+ 5. ♔h1 ♔:f8 6. ♖f3 ♖e8.

Не спасало 6... ♖b8, на что последовало бы 7. ♘h6 ♖g7 8. ♖f6 c5 9. ♖e1 ♖e8 10. ♘f5, и белые выигрывали.

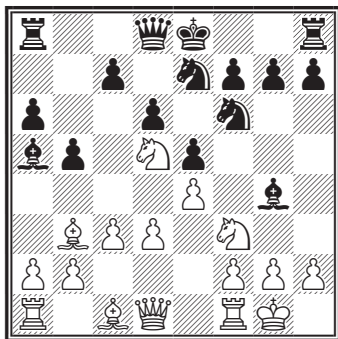
7. ♘h6 ♖g7 8. ♖d7! ♖b8 9. ♘:f7 ♘:d7 10. ♘d8+. Черные сдались. После 10... ♘f5 11. ♖:f5+ ♔e7 12. ♖f8+ ♔d7 13. ♖:g7+ они остаются без фигуры.

Тарраш – Чигорин

Петербург, 1893

Испанская партия

1. e4 e5 2. ♘f3 ♘c6 3. ♘b5 a6 4.
 ♘a4 ♘f6 5. ♘c3 ♘b4 6. ♘d5 ♘a5
 7. 0-0 b5 8. ♘b3 d6 9. d3 ♘g4 10.
 c3 ♘e7?
 23



Оценка? Ход белых

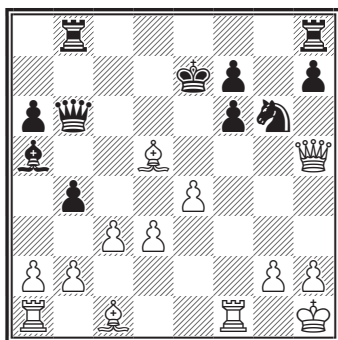
Кажется, что у белых небольшой перевес: слон на b3 лучше слона на a5, уже сделана рокировка, можно сдвоить пешку ходом 11. ♘:f6+. Последний ход М. Чигорина 10...♘c6-e7? был, по-видимому, основан на общей оценке позиции: «позиция носит закрытый характер (центр еще не вскрыт). Слон на a5 стоит неудачно, но, если разменять коня d5 ходом ...♘e7, то можно будет перевести слона на b6. Взятие 11. ♘:f6+ мне не страшно: во-первых, можно будет использовать линию «е» для атаки (хорошо, что я не поспешил с рокировкой), а во-вторых, пешки f6 и f7 можно будет использовать как таран для подрыва центра ходом ...f5. Итак, 10...♘c6-e7!» Казалось бы, все рассуждения верные... Но ошибка здесь в том, что прежде чем давать оценку или делать намеренный ход, необходимо проверять все шахи и взятия (11. ♘:f6 11. ♘:e7, 11. ♘:e5). Возможно, Чигорин считал, что дебют еще не кончен (все фигуры на доске), позиция закрыта и поэтому опасности быть не может. Но последовало: 11. ♘:e5!, и выясняется, что после 11...♙:d1? 12. ♘:f6+ ♙f8 (если 12...gf?, то мат в два хода) 13. ♘ed7+ ♙:d7 14. ♘:d7+ ♙e8 15. ♚:d1 ♙:d7 16. ♙:f7 белые остаются с двумя лишними пешками.

Чигорин предпочел 11...de 12. ♘:f6+ gf 13. ♙:g4 ♘g6 (13...♙:d3?

14. ♚d1+-). Теперь же у белых лишняя пешка и король черных застрял в центре (0,85).

Далее последовало: 14. ♙d5 ♚b8 15. f4! (необходимо вскрыть вертикали, чтобы быстрее добраться до короля) 15...c6 («Попытка замутичь воду», — пишет Я. И. Нейштадт, прекрасно прокомментировавший эту и другие партии в своей монографии «Зигберт Тарраш») 16. ♙:c6+ ♙e7 17. ♙d5 b4 18. fe! ♙b6+ 19. ♙h1 ♘:e5 20. ♙h5! («не оставляет черным никаких шансов») 20...♘g6.

24



Оценка? (10 сек.)

Оценка позиции на диаграмме № 24 ясна: все черные фигуры покинули своего незадачливого короля, застрявшего в центре. Развязка близка.

Еще последовало: 21. ♚:f6! ♙:f6 22. ♙g5+ ♙g7 23. ♙h6+ ♙g8 24. ♚f1 ♚f8 25. ♙f6 ♙:f6 26. ♚:f6. Черные сдались. Угрожало

27. ♖:g6+ hg 28. ♚:g6X. Такой мат называют «эполетным».

(«Ладьи f8 и h8 — как бы эполеты на мундире черного короля»).

Карпов — Юсупов

Москва, 1988

Ферзевый гамбит

1. c4 e6 2. ♘c3 d5 3. d4 ♙e7 4. ♞f3 ♜f6 5. cd ed 6. ♙g5 c6 7. ♚c2 g6.

Другой ответ — 7... ♞a6.

8. e4!?

Принципиальное продолжение.

Мало обещает белым 8. e3 ♙f5.

8... ♞:e4.

Рискованный ответ. Чаше встречается 8...de.

9. ♙:e7 ♙:e7.

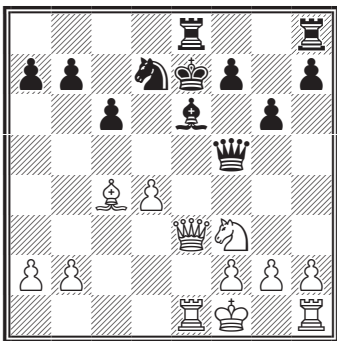
Вынужденно. Конечно, не 9... ♚:e7? 10. ♞:d5!

10. ♞:e4 de 11. ♚:e4+ ♙e6 12. ♙c4 ♚a5+ 13. ♙f1!

Именно так! Слабее 13. ♞d2 ♞d7 14. 0-0-0 ♚ae8.

13... ♚f5 14. ♚e3 ♞d7 15. ♚e1 ♚ae8.

25



Черные не опасаются 16. ♚a3+ ♙f6 17. ♙d3 ♚d5 18. ♚:a7 ♙g4! Создается впечатление, что основные трудности преодолены, но это лишь иллюзии.

16. d5!!

Блестящий замысел.

16...cd 17. ♙b5! a6 18. ♚a3+ ♙d8.

Единственный ход. Сразу проигрывало 18... ♙f6 19. ♙:d7 ♙:d7 20. ♚c3+.

19. ♚a5+ ♙e7.

Приходится возвращаться. Быстро проигрывало 19... ♙c8 20. ♚c1+ ♙b8 21. ♚c7+ ♙a8 22. ♞d4.

20. ♚b4+ ♙f6 21. ♚d4+ ♙e7 22. ♙d3 ♚h5 23. h4!

Не давая противнику передышки. Грозит 24. g4.

23... ♙d8 24. ♞g5 ♚hf8 25. ♙e2 ♚h6 26. ♙f3 ♚e7 27. ♚b4!

Железная хватка. Грозит наряду с 28. ♚:b7 удар на d5.

27... ♞f6 28. ♚d6+ ♚d7 29. ♚f4 ♞g8.

Приходится спасать ферзя таким неэстетичным способом.

30. ♙g4!

Позиция черных рушится.

30... ♙c8 31. ♙:e6 fe 32. ♚c1+ ♙d8 33. ♞:e6+ ♙e7 34. ♚:f8+ ♚:f8 35. ♞:f8 ♙:f8 36. ♚h3.

Остальное несложно.

36... ♞e7 37. h5 ♙g7 38. h6+ ♙f6 39. ♚f3+ ♙e6 40. ♚e1+ ♙d6 41. ♚f6+ ♙c7 42. g4 ♞c6 43. ♚e8.

Черные сдались.

2) Перевес во времени

С первых же ходов шахматисты стремятся быстрее ввести в бой свои фигуры, как говорят, получить перевес во времени. Но бой происходит обычно не по всей доске, а на определенном участке, и место боя пока неизвестно. Поэтому фигуры стремятся расположить ближе к центру, откуда их легче перебросить к любому участку, где бы ни завязался бой.

Как только место боя определено, перевес во времени приобретает более конкретное содержание: кто первый успел подтянуть силы к основному месту сражения, у того и преимущество. Перевес на каком-либо участке доски (например, вблизи короля противника) часто решает исход борьбы. Поэтому иногда одного взгляда на позицию достаточно, чтобы дать ей оценку. Такие примеры мы уже видели (см. диаграммы № 15, 22, 24).

Рассмотрим еще один пример.

Гонзалес – Монтралво

Куба, 1978

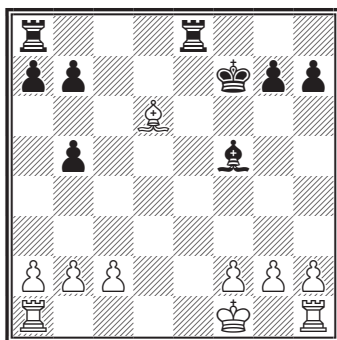
Испанская партия

Был разыгран один из актуальных вариантов гамбита Яниша:

1. e4 e5 2. ♘f3 ♘c6 3. ♙b5 f5 4. d4 fe 5. ♘:e5 ♘:e5 6. de c6 7. ♘c3 cb 8. ♘:e4 d5 9. ed ♘f6 10. ♙d4 ♘:e4 11. ♙:e4+ ♙f7 12. ♙f4 ♙e8 13. ♙e5

♙:d6! 14. ♙d5+ ♙e6 15. ♙:d6 ♙:d6 16. ♙:d6 ♙e8+ 17. ♙fl ♙f5.

26



Дайте оценку (2–8 мин.),
проверьте ее вариантами
(30–40 мин.)

У черных большой перевес во времени. Как определить, где здесь главный участок боя? Атака на короля не удастся (после h2-h3 он легко ускользнет), объектом атаки могут быть пешки ферзевого фланга. Пешка c2 уже атакована. Черные, опередив соперника в развитии, грозят ворваться на 2-ю горизонталь и создать угрозу не только пешкам, но и королю. Чтобы подвести к месту боя ладью h1, требуется много времени (18. h3, 19. ♙g1, 20. ♙h2). Оценка ясна. У черных хорошие шансы на победу. Например, 18. ♙f4 ♙ac8 19. ♙c1 ♙:c2 20. ♙:c2 ♙d3+ —+, или 18. c3 ♙d3+ 19. ♙g1 ♙e2 20. ♙a3 ♙ae8 21. h3 ♙d2—+. Попробуйте поиграть эту позицию тем и другим цветом.

При атаках на разных флангах возникает два участка боя. Например, белые атакуют черного короля на королевском фланге, а черные атакуют белые пешки на ферзевом (или тоже — белого короля). В этом случае перевес в развитии имеет та сторона, которая быстрее может достигнуть своей цели. Иногда это видно с первого взгляда на позицию, но часто бывает трудно оценить, у кого перевес. В этом случае необходимо провести хотя бы примерный подсчет.

Сторона, атакующая короля, прикидывает, сколько надо сделать ходов (подряд одним цветом), чтобы объявить мат. Затем подсчитывают, сколько надо сделать ходов противнику, чтобы объявить мат или съесть пешки, провести ферзя и подключить его в игру. Если белые опережают на 2–3 хода, то перевес во времени может быть достаточный для выигрыша. Если же они опережают всего на 1 ход, то расчет надо уточнить по всем правилам, то есть делая ходы по очереди.

Любоевич – Майлс

XXXIV Олимпиада

Мальта, 1980

Сицилианская защита

1. e4 c5 2. f3 d6 3. d4 cd 4. ♘:d4
 ♘f6 5. ♘c3 g6 6. ♙e3 ♙g7 7. f3 ♘c6

8. ♗d2 0-0 9. ♙c4 ♙d7 10. h4 ♖c8
 11. ♙b3 h5.

Любимое оружие гроссмейстера А. Майлса. Идея этого смелого продвижения, конечно, не в том, чтобы вообще воспрепятствовать удару g2-g4, который рано или поздно неотвратим. Ведь белые не остановятся перед жертвой одной-двух пешек ради вскрытия линий на королевском фланге. Но за то время, которое потратят белые на подготовку g2-g4, черные стремятся получить контригру на противоположном участке доски.

12. 0-0-0 ♗e5 13. ♙g5.

Наиболее модное продолжение. Другие возможности:

13. ♙h6 ♙:h6 14. ♗:h6 ♖:c3!
 15. bc ♗a5 16. g4 (после 16. ♗e3
 ♖c8 17. ♙b2 ♗b6 18. ♙a1 ♗c5 19.
 g4 a5 черные получают опасную
 контригру, Притчет – Солтис,
 1970) 16...♗:c3 17. ♙b1 a5 18. gh
 a4 19. hg ab 20. cb fg!, и инициатива
 переходит к черным;

13. ♙b1 (белые планируют на-
 ступление в центре) 13...♗c4 14.
 ♙:c4 ♖:c4 15. ♗b3 (грозит e4-e5)
 15...♗c7 16. ♙d4 ♙c6 (на 16...♙e6
 возможно 17. g4!) 17. ♗e2 (здесь
 на 17. g4 неплохо 17...e5! 18. ♙e3
 hg) 17...b5! 18. e5 ♗d5 19. ♗:d5 19.
 ♗:d5 ♙:d5 20. ed ♗:d6 21. ♙:g7
 ♙:g7 22. ♗e3 e6! 23. ♗:a7 ♖a4
 (Цешковский – Майлс, 1979).

Инициатива у черных.

13...♖c5 14. f4 ♗c4.

Интересную идею осуществи-

ли черные в партии Бродский – Смирин (1987): 14...♘eg4!? 15. ♖he1 b5 16. e5 b4! 17. ♘a4 (на 17. ♘e4 неплохо 17...♘:e4 18. ♖:e4 d5! 19. ♖:b4 ♖b6) 17...♙:a4, и теперь 18. ♙:a4 de 19. fe ♘:e5 20. ♖:b4 ♖c7 вело к позиции с чуть лучшими шансами у черных (И. Смирин).

15. ♖d3 b5 16. e5 ♘g4 17. ♘e4.

Иначе развивались события во встрече Клован – Иванчук (1987): 17. ed ♖:g5 18. hg ♘f2 19. ♖e2 ♘:d1 20. ♖:d1 ♘:d6 21. ♖d3 (плохо 21. ♘c:b5 ♘:b5 22. ♘:b5 ♙:b5 23. ♖:b5 ♙:b2+!) 21...♙g4 22. ♖d2 ♖b8 23. ♖:g6, и теперь 23...e6 24. ♖d3 ♘c4 25. ♙:c4 bc 26. ♖e3 e5 вело к неясной игре (Я. Клован).

17...♖c8 18. ed f6 19. ♖he1.

В пользу черных как 19. de? ♖:e7 20. ♖he1 fg 21. ♘:g5 ♖f6!, так и 19. ♘:b5? ♙:b5 20. ♖d5+ ♙h8 21. ♖:b5 fg 22. ♙:c4 ♖b8 23. ♖:g5 ♙:b2+ 24. ♙d2 ♖b6.

19...ed.

Грубой ошибкой было бы 19...fg? ввиду 20. ♘:g5 ed 21. ♖:g6!, а в случае 19...e6?! 20. ♘:f6+! у белых сильная атака.

20. ♘:d6 ♙h7 21. f5.

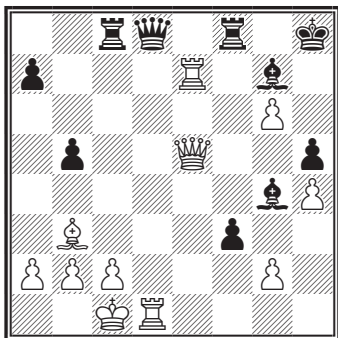
Позиция очень острая, но черные уже стоят перспективнее. Так, недостаточно 21. ♘:c8 ♘f2; или 21. ♘e6 ♙:e6 22. ♖:e6 ♘f2.

21...♘:d6 22. fg+ ♙h8 23. ♙f4 ♘e5 24. ♙:e5 fe 25. ♘f3.

В случае 25. ♖e2 ♙g4 или 25. ♘e6 ♙:e6 26. ♙:e6 ♖f6! 27. ♖:d6 e4! угрозы черных опасны.

25...e4 26. ♖:d6 ef 27. ♖e7 ♙g4 28. ♖e5.

27



Кажется, что белые создали серьезные угрозы черному королю, но Майлс находит изящное опровержение.

28...♖:d1+! 29. ♙:d1 fg+ 30. ♙d2 ♖fd8+ 31. ♙d5 ♖:d5+.

Белые сдались.

Острейшая схватка, характерна для «дракона», где на каждом ходу приходится решать сложные тактические задачи, и цена малейшей неточности – поражение.

3) Перевес в пространстве

Под перевесом в пространстве понимают владение свободными горизонталями для переброски фигур с одного фланга на другой, владение открытыми вертикалями для вторжения тяжелых фигур в расположение противника, диагоналями – для слонов,

опорными пунктами — для коней, центральными полями.

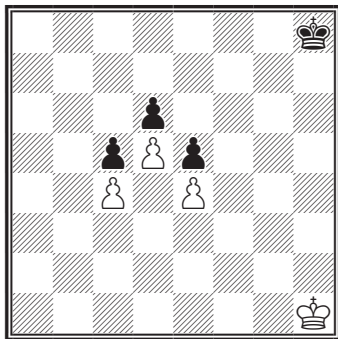
Сторона, обладающая перевесом в пространстве, быстрее может перебросить силы к нужному участку боя, то есть перевес в пространстве позволяет получить перевес во времени, который, в свою очередь, трансформируется в материальный перевес или мат (частный случай материального перевеса).

Владение центром доски — это частный, но очень важный случай перевеса в пространстве. Через центр идет часто переброска фигур с одного фланга на другой. Поэтому владение центром ограничивает подвижность фигур противника. Кроме того, фигуры, расположенные в центре, обладают большей силой, чем те же фигуры, расположенные на краю доски. Подсчитайте, сколько бьет полей каждая фигура, если она расположена в центре (на d4, e4, d5 или e5), на краю (на e1) и в углу (a1). Например, конь в центре имеет 8 ударов, на краю — 4, а в углу — 2. Король в окончаниях также стремится в центр. А вот ладьи имеют по 14 ударов, где бы ни стояли. Поэтому коней стремятся располагать в центре, а ладьи — подальше от центра (чтобы их труднее было атаковать).

Существенное значение для захвата пространства имеет пешечное расположение, особен-

но окостеневшие структуры. Например, ферзевый «тройной клин».

28



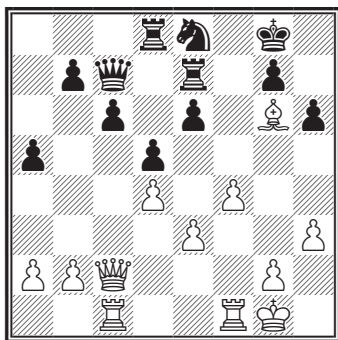
Здесь белые располагают тремя горизонталями в своем лагере, а черные — двумя. Поэтому белым легче перебрасывать тяжелые фигуры с одного фланга на другой.

Рассмотрим примеры.

Котов – Стейнер

Матч СССР – США, 1945

29



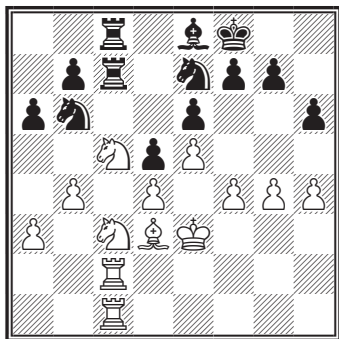
Оценка? План игры за белых?

В этой позиции перевес белых в пространстве очевиден: полуоткрытая линия «с», диагональ b1-h7. Подсчитайте, сколько ходов имеют белые и сколько — черные. У белых — примерно в два раза больше. Участок боя — ослабленный черный королевский фланг. Перевес в пространстве позволяет легко подбросить силы к месту боя. Эта оценка позиции позволяет наметить план игры: надо вскрыть вертикаль «g» (g2-g4-g5) и захватить ее двумя ладьями. Черные ничего не могут противопоставить усилению позиции белых. Партия продолжалась.

1. ♖f3 ♞d6 2. g4 ♜f8 3. ♚h1 ♙h8
4. ♜g1 ♜d8 5. ♜fg3 ♜d7 6. g5! ♞f5 7.
♙:f5 ef 8. gh gh 9. ♜g2 ♜df7 10. ♜g6
♜e7 11. ♜g8+. Черные сдались.

Тарраш — Ноа Гамбург, 1885

30



*Ход черных. Оценка?
План игры за белых?*

В позиции на диаграмме перевес белых в пространстве очевиден: владение 1-й и 2-й горизонталями позволяет им легко перебросить ладьи к любому участку доски. Подвижная пешечная структура дает возможность провести прорыв f4-f5 и ослабить положение черного короля. Была бы раскрыта вертикаль «с», у черных была бы хорошая контригра. Они могли бы разменять ладьи или ворваться ими в лагерь белых, но прекрасный форпост для коня (поле c5), которым владеют белые, парирует эту контригру. Последним ходом ♞b3-c5 белые не только заперли линию «с», но конь еще атакует пешки и затрудняет перегруппировку черных фигур. Прогнать его не просто (надо отойти конем с b6, защитить пешку ab и затем сыграть b7-b6. Но это все — время!). Оценка: «У белых большой перевес». План игры — сдвоить ладьи на линии «f» и вскрыть ее ходом f4-f5.

Партия продолжалась: 1... ♞c4+ (а что еще остается? Ждать, когда тебя задушат?) 2. ♙:c4 dc 3. ♞e4! (линия «с» теперь перекрыта, и конь c5 освободился для атаки, а конь c3 — сторожит поле d5) 3...b5 4. ♞d6 ♜b8 5. f5 ♙d7 6. ♜f2 ♞d5+ 7. ♞:d5 ed 8. g5 h5 9. ♜cf1 ♙g8 10. g6 f6 11. ♜e2! (линию «f» черным удалось забаррикадировать, но теперь неизбежно вскрыется линия «e») 11...♙c6 12. ♜fe1 ♜d8 13.

♔f4 (вот оно — пространство! Сам король изготовился к бою, не говоря уже о коне и ладьях) 13...fe+ 14. ♖:e5! (но не 14. de? из-за 14...d4!) 14...♔f8 (коня не съешь!) 15. ♞f7 ♖e8 16. ♞g5 ♗ce7? 17. ♞h7+, и черные сдались. Не спасало и 16...♖:e5 17. ♔:e5! ♗e7+ 18. ♞e6+ ♔e8 19. ♔d6 ♗d7 20. ♞:g7+, и выигрывают.

Еще один пример на тему пере-
веса в пространстве.

Калиниченко — Вейлинг

По переписке, 1997

Защита Каро-Канн

1. e4 c6 2. d4 d5 3. e5 ♗f5 4. ♞f3 e6 5. ♗e2 c5 6. ♗e3 ♞d7.

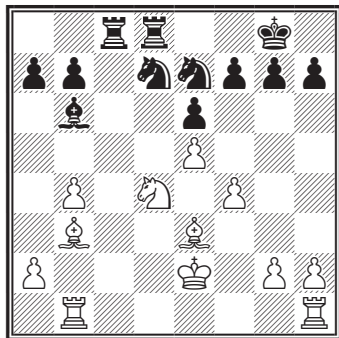
На 6...♞e7 интересный план продемонстрировали белые в партии Бологан — Асриян (1997): 7. dc ♞d7 8. ♞d4 ♞:e5 9. ♗f4 ♞5c6 10. ♞b5 ♞g6 11. ♗d6 с острой игрой, где их шансы предпочтительнее.

7. c4.

Встречается и 7. 0-0 ♞e7 8. c4 dc 9. ♗:c4 (не ясно и 9.d5) 9...a6 10. ♞c3 b5 11. ♗e2 b4 12. ♞a4 ♞d5 13. ♗g5± (Камский — Адianto, Амстердам 1996). Черные могут играть точнее: 10...♞c6!? (усиливая нажим на пункт e5) 11. d5 ♞c:d5 12. ♞:e5 ♞:e5 13. ♗a4+ ♞d7 14. de fe 15. ♗b3 ♗b6!, и белые должны доказывать, что у них есть компенсация за пешку.

7...cd 8. ♞:d4 ♗:b1 9. ♖:b1 ♗b4+ 10. ♔f1 ♞e7 11. ♗a4 ♗a5 12. ♗:a5 ♗:a5 13. f4 dc 14. ♗:c4 0-0 15. b4 ♗b6 16. ♔e2 ♖ac8 17. ♗b3 ♖fd8.

31



У черных нелегкий выбор. По-
пытка обострить игру ведет лишь
к выгодным для белых упроще-
ниям: 17...♖c3 18. ♖fd1! ♖:e3+
19. ♔:e3 ♞f5+ 20. ♔e4 ♞:d4 21.
♖:d4 ♗:d4 22. ♔:d4 ♖c8 (или 22...
♖d8 23. ♔e4) 23. ♖d1 — у белых
активный король, сильный слон
и перспективы захвата линии «d».

18. ♖hd1 ♞f8.

Черные стремятся закрепиться
на пункте d5.

19. ♞b5 ♗:e3 20. ♔:e3 ♞d5+?!

Неточность, которая, очевид-
но, губит партию. Упорнее 20...
♞f5+ 21. ♔e4 a6 22. ♞d6 ♞:d6+
23. ♖:d6 ♖:d6 24. ed ♞d7 25. ♖d1,
и хотя шансы черных не блестящи
(сильная проходная d6 в сочета-
нии с активностью остальных фи-
гур оставляют белым очевидное

преимущество), сопротивление оказать еще можно.

21. ♔:d5.

Жаль, конечно, расставаться с таким слоном, но зато белые трансформируют свой динамический перевес в статичное превосходство (слабость на d5 будет хронической).

21...ed.

Попытка сохранить на доске побольше фигур. И после 21... ♔:d5 22. ♔:d5 ed 23. ♔b2! (прикрывая поле вторжения c2) у черных безрадостная позиция.

22. ♔bc1!

Разменивая пару тяжелых фигур и захватывая линию «с».

22...♔:c1 23. ♔:c1 f6!?

Черные упорно изыскивают контршансы. Они стремятся создать белым слабость на e5 и активизировать коня f8.

24. g3!

Точная реакция. При 24. ♘d6 g5!?! (или 24...fe 25. fe ♘g6) черные создавали контригру.

24...fe 25. fe ♘g6.

В некоторых вариантах видна сила профилактического g2-g3: 25...♘e6 26. ♘:a7 d4+ 27. ♔d3, и нет шаха на f4.

26. ♔d4 ♘e7 27. ♘d6 ♔d7.

Переход в «глухую» оборону не спасает. Но и после 27...♘c6+ 28. ♔:d5 ♘:b4+ 29. ♔e6 ♘:a2 30. ♔a1 белые доминируют на доске, а пешка e5 практически неудержима.

28. b5 b6 29. g4 g5.

Черным практически нечем ходить. Мало что меняло 29...g6 30. ♘e8 ♔d8 31. ♘f6+ ♔g7 32. ♔c7+-.

30. ♘e8! ♔b7.

При 30...♔d8 возможен тот же маневр, что указан на ход 29...g6.

31. ♔c7 ♔:c7 32. ♘:c7 ♔f7 33. e6+!

Маленькая тонкость. В случае 33...♔f6 34. ♘:d5+ ♔:e6 35. ♘:e7 ♔:e7 36. ♔e5! пешечный эндшпиль абсолютно безнадежен.

Черные сдались.

4) Ограниченная свобода действия одной из фигур

Как тут не вспомнить известное изречение 3. Гарраша: «Одна фигура стоит плохо — вся партия стоит плохо». Если фигура ограничена в своих действиях, то она не только не может принять участие в борьбе (помочь своим фигурам), но и сама может оказаться объектом атаки. Таких примеров очень много. Например, в типовом окончании из французской защиты у черных часто остается белопольный слон, ограниченный своими пешками, расположенными на белых полях (d5, e6). И в других дебютах пешки часто оттесняют и запирают слона.

Оглавление

Глава 1. ОБЩИЕ ЗАКОНЫ СТРАТЕГИИ	3
1. Роль оценки позиции	3
2. Методы оценки позиции.....	5
3. Сравнительная сила фигур.....	8
4. Общие стратегические закономерности	13
1) Ослабление позиции короля	13
2) Перевес во времени.....	23
3) Перевес в пространстве	25
4) Ограниченная свобода действия одной из фигур	29
5) Незащищенность фигур	33
6) Взаимодействие и разобщенность фигур.....	33
7) Недостатки и выгоды пешечного расположения	35
Глава 2. СТРАТЕГИЯ ДЕБЮТА	50
1. Задачи дебюта. Общая расстановка сил	50
2. Роль интуитивной и аналитической оценки в дебюте.....	62
3. Дебютная стратегия и переход в миттельшпиль	68
4. Дебютный репертуар	71
Глава 3. СТРАТЕГИЯ МИТТЕЛЬШПИЛЯ	73
1. Особенности миттельшпиля	73
2. Основные планы игры	76
3. Многоплановая игра	97
4. Перемена плана.....	100
5. Влияние размена одинаковых фигур на оценку позиции и ход борьбы.....	105
1) Цель разменов	105
2) Стратегический размен.....	106
3) Психологический размен	111
4) Размен ферзей	113
6. Эквивалентный размен фигур	120
1) Особенности эквивалентного размена	120
2) Борьба ферзя против других фигур	121
3) Взаимодействие различных фигур	127
7. Позиционные жертвы	127
1) Классификация жертв	127
2) Борьба ладей против слонов.....	129
3) Жертва пешки за «двух слонов»	132
4) Жертва пешки за инициативу.....	137
5) Позиционная жертва ферзя.....	145

8. Типовые тактические приемы	151
1) Жертва фигуры на поле g7 (g2)	151
2) Жертва фигуры на поле h7 (h2)	155
3) Жертва фигуры на поле f7 (f2)	158
4) Комбинация Ласкера	159
Глава 4. СТРАТЕГИЯ ЭНДШПИЛЯ	161
1. Общие закономерности эндшпиля	161
1) Относительная сила фигур	162
2) Опора на точно изученные окончания	168
3) Глубина расчета. Цугцванг	172
4) Роль центра	176
5) Пешечные структуры и роль размена	179
2. Планы игры	182
1) Игра на материал	183
2) Образование проходной пешки	186
3) Атака малыми силами	188
4) Игра на пат	193
5) «Крепость»	195
6) Полный пешечный размен	197
3. Ладейные окончания	198
1) Общие принципы ладейных окончаний	198
2) Пешки на одном фланге	202
3) По три пешки на фланге и отдаленная проходная	213
4) Две лишние изолированные пешки: «f» и «h»	230
Глава 5. ТИПИЧНЫЕ ПРИЕМЫ ШАХМАТНОЙ СТРАТЕГИИ	236
Игра на ограничение подвижности неприятельской фигуры ...	236
«Длинный» маневр коня	241
«Неожиданный» размен	244
Уклонение от размена	248
Эвакуация короля	253
Комбинированная игра на двух флангах	256
Профилактика	260
Трансформация преимущества	264
Образование «потенциальной» проходной пешки	265
Атака при разноцветных слонах	266
Расшатывание пешечной структуры противника	267
Использование пешечного превосходства на ферзевом фланге	270
Метод сжатой пружины*	273
Позиции для самостоятельного решения	278