

ПУТЕВОДИТЕЛЬ ПО ТУРИСТИЧЕСКИМ МАРШРУТАМ РЕГИОНА БЕЛОВЕЖСКОЙ ПУЩИ

THE GUIDEBOOK TO TOURIST ROUTES OF THE BELOVEZHSKAYA PUSHCHA

МИНСК
«ХАРВЕСТ»

УДК 338.48-6:502.172(476-751.2)(036)
ББК 65.433.5(4Бел)я23
П90

**Путеводитель по туристическим маршрутам региона Беловежской
пущи.** — Минск : Харвест, 2009. — 160 с. : ил.

ISBN 978-985-16-6282-7.

УДК 338.48-6:502.172(476-751.2)(036)
ББК 65.433.5(4Бел)я23

ISBN 978-985-16-6282-7

© Местный экологический фонд «Еврорегион «Беловежская пуца», 2008
© Подготовка, оформление. ООО «Харвест», 2008

Справочное издание

ISBN 978-985-16-6282-7



**ПУТЕВОДИТЕЛЬ ПО ТУРИСТИЧЕСКИМ
МАРШРУТАМ РЕГИОНА БЕЛОВЕЖСКОЙ ПУЩИ**

**THE GUIDEBOOK TO TOURIST ROUTES OF
THE BELOVEZHSKAYA PUSHCHA**

НА РУССКОМ И АНГЛИЙСКОМ ЯЗЫКАХ

Ответственный за выпуск *И. В. Резько*

Подписано в печать с готовых диапозитивов заказчика 30.10.2008.
Формат 90×60^{1/16}. Бумага мелованная. Печать офсетная.
Усл. печ. л. 10,0. Тираж 8000 экз. Заказ 2973.

ООО «Харвест». ЛИ № 02330/0150205 от 30.04.2004.
Республика Беларусь, 220013, Минск, ул. Кульман, д. 1, корп. 3, эт. 4, к. 42.
E-mail редакции: harvest@anitex.by

Лицензия на право осуществления геодезической и картографической деятельности
№ 03150/0317459 от 03.08.2007

Республиканское унитарное предприятие
«Издательство «Белорусский Дом печати».
ЛП № 02330/0131528 от 30.04.2004.
Республика Беларусь, 220013, Минск, пр. Независимости, 79.



БЕЛОВЕЖСКАЯ ПУЩА

(1409—2009)

600-летие установления заповедного режима

Историческая справка

Беловежская пу́ща — это сохранившийся до наших дней остаток огромного древнего лесного массива, простиравшегося от Балтийского моря до Буга и от Одера до Днепра. Постепенно эти леса были вырублены. Осталось лишь несколько участков, из которых самым крупным является Беловежская пу́ща. Ее существование во многом обусловлено тем, что с незапамятных времен в пу́ще охотились высшие сановные особы — киевские и литовские князья, польские короли, русские цари, генеральные секре-

тари и главы государств, — оберегавшие ее для своих охот. Сохранению пу́щи способствовало и то, что здесь обитали зубры, для существования популяции которых необходимо было заботиться и об охране леса. Истоки установления заповедного режима в Беловежской пу́ще относятся еще к началу XV в., когда в 1409 г. князь Ягайло оставил право охоты на этой территории за собой и своим братом Витовтом.

На протяжении истории пу́ща переходила от одних владельцев к другим, режим ее охра-

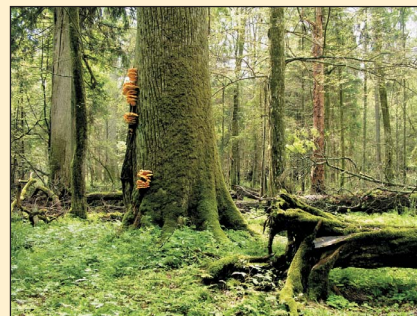
BELOVEZHSKAYA PUSHCHA

(1409—2009)

Sexcentenary of protected regime establishment

Historical Information

Belovezhskaya Pushcha (Belovezhskaya Pushcha Primeval Forest) is a remnant of former lowland primeval forests stretching in the earlier days from the Baltic Sea to Bug and from Oder to Dnieper. Step-by-step these areas were deforested. Only several parts were preserved relatively intact up to the present, and the largest of them is the Belovezhskaya Pushcha. Its existence to the great extend depended on the fact that persons of high rank — Kiev and Lithuanian princes, Polish kings, Russian Tsars, General secretaries and heads of states — hunted there and they kept it intact for their hunting. Preservation of a dense forest was possible because of bison's population inhabiting this place. The first attempts to establish protected regime for the Belovezhskaya Pushcha are dated to the beginning of XV century, when in 1409 the prince Yagailo reserved the right for hunting in this territory for himself and his brother Vitovt.





ны становился то достаточно суровым, то менее строгим, но никогда не отменялся полностью.

В современном понимании охраны природы пушча стала охраняемой территорией с 1921 г., когда находилась в составе Польши. Был организован заповедник «Резерват» площадью около 5 тыс. га. В 1939 г., когда пушча оказалась в составе Белорусской ССР, вся ее территория была объявлена Белорусским государственным заповедником. После Второй мировой войны Беловежскую пушчу разделила государственная граница. На польской стороне действовал национальный парк «Резерват» в границах 1921 г., а вся белорусская часть стала заповедником, который в 1957 г. преобразовали в Государственное заповедно-охотничье хозяйство. В 1991 г. на его основе был создан первый в Республике Беларусь Государственный национальный парк «Беловежская пушча», подчиняющийся Управлению делами Президента Республики Беларусь.

Особую ценность в пушче представляют ее уникальные лесные насаждения, во многом сохранившие свой первобытный облик. Здесь нередки реликтовые сообщества растений и животных, зарегистрировано более тысячи деревьев-великанов, произрастают 600-летние дубы, 350-летние ясени и сосны, 250-летние ели, более 1000 видов высших цветковых растений. Недаром известный российский журналист Василий Песков назвал пушчу «главным лесом Европы». Таких древесных насаждений, включающих как элементы тайги, так и широколиственных лесов, уже нигде не существует. А ведь они были неотъемлемой частью природы Центральной и Западной Европы...



Throughout the history the Belovezhskaya Pushcha was passed from one owner to another, and its security regime was sometimes very severe and sometimes not that strict, however it has never been completely abolished.

In accordance with current understanding of nature conservation the Pushcha became nature reserve since 1921, when it was part of Poland. At that time a national park "Reservat" with an area of about 5 thousand hectares was created. In 1939, when the Pushcha found itself to be in the territory of the Byelorussian SSR, its territory was declared a state Belarusian national park. After the Second World War the Pushcha was divided by a state boundary. At the Polish side the national park "Reservat" within the bounds of 1921 was established, and the whole Belarusian part became a reserve that was transformed in the so-called "State Protected-hunting Sanctuary" in 1957. In 1991 on its base the first State National Park was established in the Republic of Belarus, reporting to the affairs management department of the President of the Republic of Belarus.

A unique forest ranges with their intact primeval look are considered to be the most valuable thing in the Pushcha. Here it is possible to find relict assemblages of plants and animals; more than thousand giant trees are registered here; 600-year-old oak trees, 350-year-old ash and pines trees, 250-year-old fir trees and more than 1000 species of higher plants grow in the Pushcha. Not without reason the famous Russian journalist Vasilii Peskov named Pushcha as "the main forest of Europe". Such plantations of trees including elements both of taiga and broad-leaved forests do not exist in the planet. But they indeed were an integral part of the nature of the Central and Western Europe...





Богатая и разнообразная растительность Беловежской пушчи создает благоприятные условия для обитания многочисленных видов животных. Здесь отмечено 58 видов млекопитающих, 252 вида птиц, 7 видов пресмыкающихся, 11 видов земноводных, многие из которых занесены в Красную книгу Республики Беларусь. И конечно, наиболее известным и знаменитым среди них является хозяин этих лесов — зубр, посмотреть на которого приезжают гости со всего мира. В настоящее время в пушче обитает более 300 особей этого вида. Из беловежской популяции они расселены в другие районы нашей республики и во многие страны мира.

Немало на территории Беловежской пушчи и историко-культурных памятников. Сохранились до наших дней древние курганы-могильники и камни — жертвенники язычников, дуб со сквозным дуплом, служивший для магических обрядов...

Беловежская пушча является одним из наиболее ценных природоохранных объектов не только Беларуси, но и мира. За сохранность уникальной природы в 1992 г. решением ЮНЕСКО Национальный парк «Беловежская пушча» первым на территории бывшего СССР был включен в список Всемирного природного наследия человечества. В 1993 г. ЮНЕСКО присвоила ему статус биосферного заповедника, включив его в единую систему слежения за глобальными изменениями природной среды.

В конце 1997 г. национальный парк был награжден дипломом Совета Европы как одно из эталонных природоохранных учреждений на континенте.

В 2006 и 2007 гг. на международном форуме лидеров (профессиональный конкурс «Бренд года») Государственное природоохранное учреждение Национальный парк «Беловежская пушча» получило золотую медаль в номинации «Спадчына».

Беловежская пушча обладает особой притягательной силой для туристов, число которых растет из года в год. Поэтому для знакомства с ее достопримечательностями разработан ряд экскурсионных программ и маршрутов. Среди них наибольшей популярностью пользуются экскурсии по Музею природы, в «Поместье белорусского Деда Мороза» и различные туристические маршруты и экологические тропы, разработанные для знакомства с природой Беловежской пушчи. Все экскурсионные программы обслуживаются гидами национального парка.

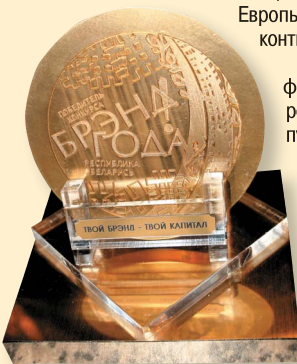
Rich and variegated greenery of the Belovezhskaya Pushcha creates favorable conditions for habitation of various fauna. It includes 58 mammal, 252 bird, 11 reptile, 7 amphibian and other species; many of them are listed in the Red Data Book of the Republic of Belarus. But the most famous and well-known among all of them is a bison — a relic of former times. People from all over the world come to see these animals. Bison's current population is more 300. From the Belovezhskaya population they are settled in other areas of our republic and in many countries of the world.

There are a lot of historical and cultural monuments in the territory of the Belovezhskaya Pushcha. Some burial mounds and stone-altars, an oak with throughout hollow for magic ceremonies are preserved up to now...

The Belovezhskaya Pushcha is one of the most valuable nature conservation objects not only in Belarus, but in the world as well. By the decision of UNESCO in 1992, this lowland forest, the oldest in Europe, was included in the World Heritage Monument List. The next year, in 1993, the Park was declared a biosphere reserve, and in 1997 it was presented with a European Diploma.

In 2006 and 2007 in the International Leaders' Forum (professional competition "The Year Brand") the State Environment-Oriented Enterprise "National Park Belovezhskaya Pushcha" was awarded a gold medal in the nomination "Spadchyna" ("Heritage").

The Belovezhskaya Pushcha possesses a unique attraction for tourists the number of which increases from year to year. Therefore in order to get acquainted with the places of interest a number of tourist programs and routes have been worked out. Among them the most popular are excursions in the Nature museum, to the estate of the Belarusian Santa Claus and other tourists' routes and environmental passes. All excursions are attended by guides of the National Park.





Туристические объекты Беловежской пушчи

Во время экскурсии по национальному парку посетители знакомятся с особенностями первобытного леса и его обитателями, различными ландшафтами, озерами, могут увидеть бобровые плотины, 600-летний дуб, 350-летнюю сосну и многое другое. Есть возможность услышать рассказ о богатой истории этого края, увидеть некоторые исторические памятники. Из природных объектов интересно увидеть кап на стволе березы в форме головы зубра, единственную в Европе вечнозеленую лиану — плющ обыкновенный, поднимающийся по стволам деревьев. Царская дорога — военнo-стратегическое шоссе Пружаны—Беловежа—Гайновка, открытое в 1903 г. (в открытии дороги принимали участие Николай II и его супруга Александра Федоровна), с сохранившимися перилами царских мостиков и восстановленными в 2005 г. двуглавыми орлами, символизировавшими принадлежность к Российской короне.

Экскурсия может проходить на автобусе в сопровождении экскурсовода. В интересных местах производятся остановки. Продолжительность экскурсии — около 2 ч.



Экологическая тропа «Озерное кольцо». На искусственных водоемах среди пушанских топей можно увидеть ельники, сосняки, великолепные дубы, старые вязы.

Два сросшихся вида деревьев — дуб и береза. Редка дружба дуба и березы, но причуды природы безграничны.

600-летний дуб-великан. Немой свидетель тех времен, когда в беловежских лесах охотились великие князья литовские, польские короли,

Objects of Tourism in the Belovezhskaya Pushcha

During excursion of the National Park the visitors are getting acquainted with the peculiarities of the primeval forest and its inhabitants, various landscapes and lakes; they may see beaver dams, 600-year-old oak tree, 350-year-old pine tree and a lot of other interesting things. There is a possibility to know the history of this area and to see some historical monuments. From the nature objects it is interesting to see a woodknob in the birch trunk in the shape of bison's head and the only one in Europe evergreen liana climbing the trunks of the trees. Tsar's road — military strategic highway Pruzhany — Belovezha — Gainovka opened in 1903 (Nikolai II and his wife Alexandra Fedorovna took part in the opening); hand banisters of the tsar's foot bridges still remained, and double-headed eagles symbolizing affiliation to the Russian crown were restored in 2005.

The excursion may be by bus attended by a guide. Stops are made in the interesting places. Duration of the excursion is about 2 hours.

Environmental path “Lake ring”. One may see spruce and pine forests, magnificent oaks, ancient elms among the Pushcha marshes near the artificial reservoirs.





Мосты царской дороги. Мосты — главная достопримечательность знаменитого тракта. Они сохранились со времен Александра III. Мосты украшены двуглавыми орлами, которые были уничтожены в 20-х гг. XX в. и вновь восстановлены в наши дни.

Кап на стволе березы в форме головы зубра. Зубры для Беловежской пуши — настоящие символы, которые не только обитают в наших лесах, но и украшают деревья.

русские императоры и другие знаменитые люди прошлых эпох.

350-летняя царица-сосна. Высота дерева — 30,5 м. Диаметр ствола — 1,25 м. Могучий ствол сосны одновременно могут обхватить несколько человек.

Плющ обыкновенный на стволе березы. Вечнозеленая лиана — очень редкий реликтовый европейский вид. Продолжительность жизни этого растения — около 500 лет.

Озеро Лядское. Самое крупное (площадь — 230 га) и живописное озеро из 10 искусственных водоемов Беловежской пуши.

Царский тракт. Открыт в 1903 г. В прошлом — дорога военно-стратегического назначения. Соединяет белорусский г. Пружаны и польский г. Гайновка.

Экологическая тропа «Язвинская дубрава». Здесь можно увидеть многовековые деревья, каждое из которых является настоящим памятником.

«Падающие кресты». Это памятник местным жителям, расстрелянным в августе 1941 г. В 1960-е гг. на этом месте был установлен обелиск с красной звездой, а в 1980 г. сооружен мемориал.

Two accreted species of trees — oak and birch. It's really very uncommon for these trees to grow together, but the whims of nature are really infinite.

600-year-old giant oak. Unspeakable witness of the times, when the Lithuanian grand princes, Polish kings, Russian emperors and other famous people of past ages were hunting in these forests.

350-year-old pine «the Empress». Height of the tree is 30.5 m. Diameter of the trunk is 1.25 m. The powerful trunk of the pine tree may be embraced by several people at the same time.

Ivy on the birch trunk. Evergreen liana is very rare relict specie in Europe. The lifetime of this plant is about 500 years.

Lyadskoe Lake. It is the largest (with the area of 230 hectares) and picturesque lake of 10 artificial reservoirs of the Belovezhskaya Pushcha.

Tsar's highway. It was opened in 1903. In the past it was the road of military and strategic purpose. It connects Belarusian town Pruzhany and Polish town Gajnovka.

Environmental path «Yazvinskaya Oak-Grove». Here one may see centuries-old trees, each of them being a real monument.

«Falling Crosses». It is a monument to the local people shot down in August, 1941. In 1960 an obelisk with the red star was set up in this place and in 1980 — a memorial was constructed.



The Bridges of the Tsar's highway. Bridges are the main attraction of the famous highway. They preserved from the Alexander III times. The bridges are decorated with the double-headed eagles which were destroyed in the 20s of the XX century and are re-established nowadays.

Woodknob in the shape of a bison's head in the birch trunk. The bison's are the real symbols of the Belovezhskaya Pushcha that not only inhabit our forests, but decorate trees as well.



Музей природы

Музей природы в Беловежской пуще — один из самых посещаемых на Брестчине. Первых посетителей он принял в далеком 1963 г. В музее 7 тематических залов, в которых насчитывается более 1000 экспонатов. Вниманию посетителей широко представлено разнообразие как растительного, так и животного мира Беловежской пущи. При входе в музей туристов встречает символ пущи, хозяин этого древнего леса — зубр. Исторический зал представляет выставку «Царские охоты в Беловежской пуще». 50 уникальных фотографий конца XIX — начала XX в. переданы музею в 2006 г. В залах первого этажа можно увидеть копытных (олень, кабан, косуля, лось), а также хищников (волк, рысь, лисица, куница, барсук, енотовидная собака). На втором этаже посетители попадают в царство птиц, которых в пуще насчитывается около 250 видов. Коллекция дереворазрушающих грибов — одна из самых полных в Республике Беларусь.

Рыбы, грызуны, гербарии, энтомологическая выставка (в том числе коллекция дневных и ночных бабочек) — вот далеко не полный перечень экспонатов, представленных для внимания туристов. Вокруг здания музея в 70-е гг. XX в. посажены экзотические деревья, не произрастающие в Беларуси в естественных условиях. Это голубые ели, пирамидальные туи, самшит, лигуструм, маньчжурский орех, магония падуболистная, хеномелес.... Посещение музея никого не оставляет равнодушным и привлекает к прекрасному, удивительному миру живой природы.

Продолжительность экскурсии по музею – 30–45 мин.

Nature Museum

The Nature Museum in the Belovezhskaya Pushcha is one of the most attended in the Brest region. The first visitors came to the museum in 1963. There are 7 theme halls consisting of more than 1000 exhibits. Diversity both of flora and fauna of the Belovezhskaya Pushcha is presented to the visitors. At the entrance of the museum the tourists are met by a bison, a symbol of Pushcha. In the historical hall an exhibition "Tsars' Hunting in the Belovezhskaya Pushcha" is presented; 50 unique photographs of the end XIX – beginning of the XX century were handed over to the museum in 2006. In the halls of the first floor one may see hoofed mammals (deer, wild boar, roe deer, moose deer) and vermin (wolf, lynx, fox, marten, badger, racoon dog). On the second floor the visitors come to the bird kingdom, consisting about 250 species in the Pushcha. A collection of tree-destroying fungi is one of the most complete in Belarus.

Fish, rodent, herbarium, entomological exhibition (including the collection of butterflies and night moths) – it is far from the complete list of the exhibits presented for tourists. In the 70s of the XX century exotic trees not growing in Belarus in natural conditions were planted around the museum building. They include silver fir, Lombardy poplars, cedar, boxtree, Manchurian nut, trailing mahonia, japonica... The visit to the museum can not leave anyone indifferent and it gives access to a beautiful and surprising world of an animate nature.

Duration of an excursion is 30–45 minutes.





Через Музей природы осуществляется прокат велосипедов. Для туристов предлагаются велосипеды Минского велозавода.

По предварительному заказу в Музее природы по тел. (+ 375-1631) 5-62-67 организуется катание на конной упряжке. Повозка рассчитана на 4 человека.

Экскурсионные вольеры

Недалеко от Музея природы находятся вольеры с животными. Они расположены на территории около 20 га. Их протяженность — около 1100 м. Там можно увидеть основные виды животных Беловежской пуши: рысь, лисицу, косулю, благородного оленя, зубра, лося, волка, дикого кабана, а также акклиматизированных на территории Беларуси енотовидную собаку и пятнистого оленя, исчезнувшего из Беловежской пуши бурого медведя.

Осмотр вольеров производится без сопровождения экскурсовода.

Этот маршрут интересен не только для взрослых, но в особенности для детей, ведь они вблизи могут увидеть лесных жителей, о которых до сих пор слышали лишь в сказках или читали в художественной литературе.

Можно угостить кусочком хлеба, яблоком или сломанной веточкой привыкших к посетителям зубров, лосей, кабанов, тарпановидную лошадь, медведя. Надо только помнить, что эти животные хоть и подходят к человеку, но все-таки они дикие и испытывают стресс при встрече с ним, т.к. человек на протяжении истории своего сущест-

The Nature Museum may provide bicycles' rental. The bicycles of the Minsk bicycle plant are offered to the tourists.

Upon reservation in the Nature Museum a horse-drawn carriage may be arranged (tel.: (+ 375-1631) 5-62-67). The carriage is for 4 passengers.

Observation open-air cages

Not far from the museum open-air cages with animals are located. They occupy the territory of approximately 20 hectares. Their length is about 1100 m. One can see the main animal species of the Belovezhskaya Pushcha there: lynx, fox, roe deer, red deer, bison, elk, wild boar, and acclimatized in the territory of Belarus racoon dog and sika deer, and brown bear vanished from the Pushcha.

Tour of the open-air cages is without a guide.

This tour is not only interesting for grown-ups, but mostly for kids, as they can see the foresters just in front of them.

It is allowed to give a piece of bread, an apple or a broken twig to used to the visitors bison, elm, wild boars, tarpan and a bear. However, it is necessary to remember that even though the animals come very close to people, they still remain wild and they experience stress on meeting people. It is so because a man over a period of his existence has always been their enemy and killed them in order to have food. It is prohibited to climb the railing and enter the open-air cages.





воения всегда был их врагом, убивал для употребления в пищу. Не допускается влезать на ограждение и входить в вольеры.

В окрестностях вольеров живет большое количество птиц, для которых вывешены даже специальные домики — скворечники, синичники.

Енотовидная собака. Хищное животное семейства волчьих. Енотовидная собака завезена в Беларусь в 1936 г. Масса — 6–10 кг. Собаки очень плодовиты, живут парами, всеядны.

Лисица обыкновенная. Хищное животное семейства волчьих. Масса — 8–10 кг. Ведет одиночный образ жизни. Продолжительность жизни — 10–12 лет. Распространена повсеместно.

Барсук. Хищное животное семейства куньих. Масса — 10–12 кг, перед залеганием в спячку — 20 кг. Барсуки живут в многоярусных норах парами. Это очень чистоплотное животное. Продолжительность жизни — 12–15 лет.

Волк. Крупный хищник с массой до 53 кг. Ведет стайный образ жизни, моногамен. На территории Беларуси распространен повсеместно.

Зубр европейский. Растительное животное, принадлежащее отряду парнокопытных. Самый крупный представитель фауны Европы. Продолжительность жизни — около 30 лет. Ведет стадный образ жизни. Находится под охраной.

Кабан (дикая свинья). Относится к отряду парнокопытных. Является предком домашней свиньи. Масса самца достигает 150–230 кг, самки — 90–140 кг. Продолжительность жизни — около 20 лет. Всеяден.

There are special houses for the vast variety of birds — starling-houses, tit-houses.

A raccoon dog. It is a preying animal of wolf family. A raccoon dog was delivered to Belarus in 1936. Its weight is 6–10 kg. The raccoon dogs are very fertile, they live in pairs; they are omnivorous.

A common fox. It is a preying animal of wolf family. Its weight is 8–10 kg. Lives solitary. Duration of life is 10–12 years. It is widely distributed.

A badger. It is a preying animal of mustelids family. Its weight is 10–12 kg, before hibernation its weight is 20 kg. Badgers live in the many-tier burrows in pairs. It is a very clean animal. Duration of life is 12–15 years.

A wolf. A large vermin weighting up to 53 kg. It leads schooling life, monogamous. It is widely distributed in the territory of Belarus.

An European Bison. A vegetable feeder, paridigitate mammal. The largest representative of European fauna. Duration of life is about 30 years. It has gregarious habits. It is under protection.

A wild boar. Belongs to paridigitate mammals. It is an ancestor of a domestic pig. Male boar weight may be up to 150–230 kg, female boar — 90–140 kg. Duration of life is about 20 years. Omnivorous.

A brown bear. A large predator. Male's weight is 240–280 kg, female's — 130–150 kg. Duration of life is 30–40 years. Inhabits only in the northern part of Belarus. It is under protection.



Медведь бурый. Крупный хищник. Масса самцов — 240–280 кг, самок — 130–150 кг. Продолжительность жизни — 30–40 лет. Обитает только в северной части Беларуси. Находится под охраной.

Олень благородный. Олень благородный — обычный вид европейских лесов. Относится к отряду парнокопытных. Масса самцов — 250 кг, самок — до 150 кг. Продолжительность жизни — около 20 лет. Самцы носят рога, которые ежегодно сбрасывают. Растительноядное животное.

Косуля европейская. Относится к отряду парнокопытных. Масса 20–30 кг. Телосложение стройное, легкое. Самцы носят рога на 2–3 отростка, которые ежегодно сбрасывают.

Лось. Лось принадлежит отряду парнокопытных. Масса — до 500 кг. Живут небольшими группами по 3–5 особей. Самцы носят рога, которые ежегодно сбрасывают. Продолжительность жизни — 18–20 лет.

Рысь обыкновенная. Животное относится к отряду хищников, семейства кошачьих. Масса — 25–28 кг. Рысь питается свежим мясом. Ведет одиночный образ жизни. Находится под охраной.

Филин. Самый крупный представитель сов. Обитает в глухих местах. Занимает гнезда хищных птиц, иногда дупла. Основная пища — мышевидные грызуны. Находится под охраной.

Тарпановидная лошадь. Эта лошадь является потомком лесных тарпанов. Внешне похожа на своего предка. Относится к отряду парнокопытных.

A red deer. A red deer is a common specie of the European forests. It belongs to paridigitate mammals. Male's weight is 250 kg, female' — up to 150 kg. Duration of life is about 20 years. The male deer bears antlers, which they cast every year. It is vegetable feeder.

A European roe deer. Belongs to paridigitate mammals. Weight is 20–30 kg. Light construction. The roebucks bear antlers with 2–3 prongs, which they cast every year.

An elk. Belongs to paridigitate mammals. Weight is up to 500 kg. They live in small groups of 3–5 specimen. The male elk bears antlers, which they cast every year. It is vegetable feeder.

A lynx. Belongs to vermin, the cat family. Weight — 25–28 kg. Lynx feeds on fresh meat. Lives solitary. Lynx is under protection.

An eagle-owl. The largest from owl. Inhabits remote places. Occupies aeries, sometimes hollow of a tree trunk. Feeds on murine rodent. Under protection.

Tarpan. This horse is a descendant of a forest tarpan. It resembles its ancestor. Belongs to paridigitate mammals.





Поместье белорусского Деда Мороза

В декабре 2003 г. на территории национального парка «Беловежская пуща» открылась резиденция белорусского Деда Мороза, который является самым добрым сказочным героем. Более трехсот тысяч человек — и взрослые, и дети — за это время посетили замечательное сказочное поместье.

«Поместье белорусского Деда Мороза» расположено на площади 15 га. Это развлекательный аттракцион для детей и взрослых. Красота природы и виртуозность белорусских мастеров сделали этот уголок природы по-настоящему сказочным.

Встреча с Дедом Морозом в Беловежской пуще возможна круглый год. В зимний период Дед Мороз встречает гостей вместе со своей внучкой — Снегурочкой. Посещение «Поместья» оставит прекрасные впечатления от общения с Дедом Морозом.

Там можно увидеть скульптурные композиции, иллюстрирующие различные сказки, персонажей восточного календаря, гномов, различных зверюшек, загадать сокровенные желания. Никого не оставит равнодушным 40-метровая живая новогодняя ель, резные

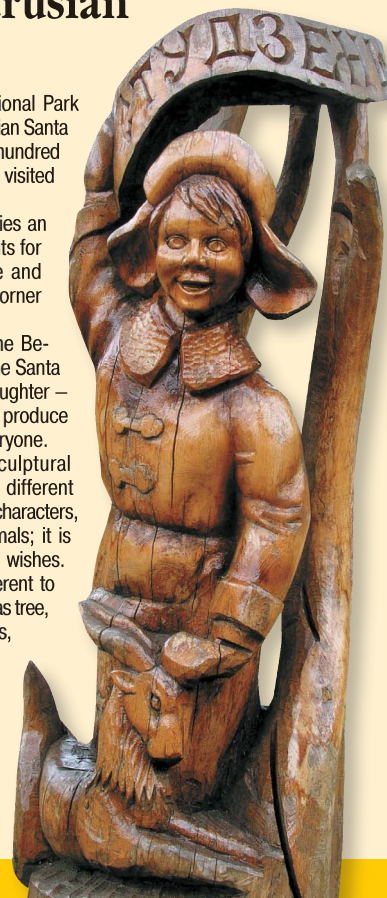
An estate of the Belarusian Santa Claus

In December, 2003, in the territory of the National Park "Belovezhskaya Pushcha" a residence of the Belarusian Santa Claus was opened. Since its opening more than three hundred thousand people — both adult and children — have visited this wonderful estate.

The estate of the Belarusian Santa Claus occupies an area of 15 hectares. There are a lot of entertainments for children and their parents. The beauty of nature and virtuosity of the Belarusian masters transform this corner into a fairy-tail.

It is possible to meet with the Santa Claus in the Belovezhskaya Pushcha all the year round. In winter the Santa Claus is meeting his guests together with his granddaughter — Snow Maiden. The visit of the "estate" will definitely produce a nice impression on everyone.

One may also see sculptural compositions illustrating different fairy-tails, east calendar characters, dwarfs, various little animals; it is possible to make inmost wishes. Nobody will be left indifferent to 40 meters natural Christmas tree, the house of the Santa Claus, "Scarbnitsa" (treasure house), where pictures, letters, handicrafts made by kids and sent to Santa Claus are kept and some articles of an old life.





скульптуры, домик Деда Мороза, Снегурочки, Скарбница, где хранятся рисунки, письма, поделки детей, высланные Деду Морозу, а также некоторые предметы старого быта.

Деду Морозу в Беловежскую пушу приходят письма из разных стран мира. Написать ему письмо можно по адресу: 225063, Брестская область, Каменецкий район, д. Каменюки.

В торговых рядах «Поместья» на свежем воздухе можно отвежать шашлыки, блины, чай на пушанских травах, приобрести сувениры и печатную продукцию.

В ноябре 2006 г. белорусский Дед Мороз принял участие в Международном форуме новогодних и рождественских персонажей, который состоялся в г. Москва и Вологда. 3 декабря 2006 г. Беловежскую пушу и «Поместье белорусского Деда Мороза» посетил финский Санта Клаус.

При входе на территорию поместья посетителей встречают два деревянных рыцаря — Дуб-Дубович и Вяз-Вязович. Чтобы попасть во владения Деда Мороза, надо непременно поверить в чудеса, окунуться в сказочный мир и обратиться к волшебным рыцарям с просьбой пропустить на территорию сказочного поместья. Сразу за воротами посетителей встречают Белоснежка и семь гномов; и еще много-много сказочных героев удастся увидеть



The Santa Claus receives letters from all over the world. His address is as follows: Kamenuki Village, Kamenets region, Brest oblast, 225063.

In the territory of the "Estate" one can try shish kebab, pancakes, herb tea, buy souvenirs and printed products in the row of stalls.

In November 2006 the Belarusian Santa Claus took part in the international forum of New-year and Christmas characters that was held in Moscow and Vologda. On December 3, 2006 the Finnish Santa Claus visited the Belovezhskaya Pushcha and "the Estate of the Belarusian Santa Claus".

At the entrance to the estate the visitors are met by two wooden knights — Dub-Dubovich (Oak) and Vyaz-Vyazovich (Elm). In order to get to the Santa Claus estate one should definitely



туристам: и Царевну-Лягушку, и Двенадцать Месяцев, и Буратино — всех не перечсть.

Ветряной мельнице можно мысленно отдать все плохие мысли и нехорошие поступки, чтобы потом с чистой совестью пойти и загадать самое заветное желание у огромной (высотой более 40 м) живой ели. Ну где же еще загадывать желания, как не у вогодней елки Деда Мороза?!

Прогулка по «Поместью Деда Мороза» занимает около 1 ч, но уходить отсюда совсем не хочется. Не удивительно, что многие туристы, побывав здесь однажды, возвращаются еще и еще раз.

Жарковщина

Заметное место среди рукотворных объектов пушки занимает старинное имение генерала и сенатора Польши Тадеуша Тышкевича. Находится оно в Свислочском лесничестве на территории бывшей Свислочской лесной дачи, конфискованной и присоединенной к пушке в 1832 г. в качестве наказания бывшего ее владельца за участие в восстании против руководства пушки.

До наших дней сохранились деревянный трехэтажный особняк, небольшой парк и установленный в нем мраморный постамент с надгробия бывшего хозяина. Надпись на надгробии сделана на французском языке. Известно, что Тышкевич был похоронен в Париже, где провел последние 20 лет жизни. Что касается самого здания, то оно

believe in miracles, become utterly absorbed in fairy-tail world and address the magic knights with the request to enter the territory of the estate. Just behind the gates the visitors are met by Snow White and the Seven Dwarfs. The tourists will have an opportunity to see a lot of magic characters: Princess-Frog, Twelve Months, Buratino and a lot of others.

One may give away all bad thoughts and deeds to a windmill, and after that to go and make a wish near the huge (height more than 40 m) fir. Where else can you make a wish but near a Christmas tree at Santa Claus estate?

The walk through the estate will take about 1 hour, but you don't want to leave it. No wonder that many tourists have visited it once, come here again and again.

Zharkovshchina

An ancient estate of a Polish general and senator Tadeush Tyskevich occupies an evident place among man-made objects of Pushcha. The estate is in the Svisloch forestry in the territory of the former summer cottage in Svisloch which was confiscated and added to Pushcha in 1832 as a punishment to its former owner for participation in a revolt against Pushcha leaders.

A wooden three-storeyed cottage, small park and marble pedestal from a gravestone of a former owner remained to this day. It is known that Tyshkevich was buried in Paris where he spent the last 20 years of his life. With regard to the cottage itself, it is not that old; since it was built in 1936 after the summer cottage was returned to the relatives of Tyshkevich.





не такое уж и старое, поскольку построено в 1936 г. после возвращения дачи родственникам Тышкевича. Но архитектурный стиль свойствен именно тем временам, когда подобными дачами обзаводились многие сановные особы. Исключение составляет лишь крыша из оцинкованного железа, сделанная уже в наши дни вместо прежней дранки. В этом здании любят останавливаться иностранные охотники, приезжающие в пущу.

Три этажа его выполнены в разных стилях, не повторяя, а лишь дополняя друг друга. Много интересного можно увидеть внутри особняка. Что ни говорите, а жить наши предки умели. А сколько таинственного несут в себе ночные звуки барской усадьбы, начиная от трещащих об оконные стекла ветвей деревьев и заканчивая скрипящими при ходьбе половицами и завыванием ветра в каминной трубе.

Днем же, особенно в летнюю пору, хозяева и гости, скорее всего, проводили не в помещении, а в прилегающем к дому парке-дендрарии. Там и по сей день сохранились деревья и кустарники, которые не растут на территории пушчи. Наиболее заметными среди них являются красный дуб и веймутова сосна. Первый удивляет посетителей необычной окраской листьев в осеннюю пору, а вторая — крупными размерами иголок и шишек.

Глубоко символично, что в сентябре 2009 г. будет отмечаться 600-летие установления заповедного режима в Беловежской пушче. Эта дата внесена в список памятных дат ЮНЕСКО и свидетельствует о том значении, которое придается сохранению этого древнего леса как в Республике Беларусь, так и в мире в целом.

However, the architectural style is of that time when high-ranking persons acquired similar summer cottages. The only exception is a galvanized iron roof made nowadays instead of former lath. Foreign hunters visiting Pushcha like to stay in this house.

The three floors of the house are made in different styles which do not repeat each other, but compliment. One may see a lot of interesting things inside the cottage. Say what you like, but our forefathers know how to live. And with what you can compare the mystery of the night sounds of the manor house starting with the trees' branches rubbing the windows and finishing with squeaking floor boards when walking and wind howling in the fireplace chimney.

It is obvious that the host and the guests spent a lot of time not in the house, but in an arboretum attached to the house. There are still some trees and bushes that do not grow in the territory of the Pushcha. The most remarkable from them are red oak and Weymouth pine. The first one amazes visitors by its unusual leaves colour in autumn, the second — by large needles and cones.

It is symbolic that in September 2009 the sixcentenary of the establishment of the protected regime in the Belovezhskaya Pushcha will be celebrated. This date is included in the UNESCO Memorable Date List and is indicative of the importance that is attached to the preservation of this ancient forest both in the Republic of Belarus and the all over the world.





Велосипедный маршрут

Для групп туристов, прибывших из Польши через туристический пункт пропуска «Переров» на велосипедах, разработан маршрут протяженностью 45 км. В ходе экскурсии можно увидеть озеро Лядское, 600-летний дуб, 350-летнюю сосну, «Поместье Деда Мороза», памятник жертвам расстрела местных жителей во время Второй мировой войны, Царскую дорогу и многое др.

В торговых рядах «Поместья Деда Мороза» есть возможность организовать питание, приобрести сувенирную и печатную продукцию о Беловежской пушче.

Для посетителей Беловежской пушчи разработаны велосипедные маршруты протяженностью 10 км, 25 км, 27 км и 45 км.

Cycling route

For the Polish tourists coming to Belarus via "Pererov" tourist admission point by bicycles a special route (length 45 km) was worked out. During excursion one may see Lyadskoe lake, 600-year-old oak tree, 350-year-old pine tree, the estate of the Santa Claus, the monument to the victims of the Second World War, Tsar's road and many other interesting things.

In the row of stalls of the "Estate of the Santa Claus" it is possible to have lunch, buy souvenirs and printed products about the Belovezhskaya Pushcha.

The visitors of the Belovezhskaya Pushcha may be offered several bicycle routes with lengths of 10 km, 25 km, 27 km and 45 km.